

Biologisk viktige områder i skog

Larvik kommune



Torgeir W. Skancke 2008

Innledning

Undertegnede har siden 2001 jobbet med kartfesting av biologisk viktige områder i Larvik kommune. I starten jobbet jeg med naturtypekartlegging etter DN-håndbok 13/99. Fra og med 2004 la jeg inn jeg Landbruksdepartementets MiS-metodikk i kartleggingen. Etter endt kartlegging sendte jeg mine data til Viken skog/ AT-plan, og Fritzøe skoger, som inntil 2006 jobbet med miljøtaksering av eiendommene i Larvik.

Fra 2007 forbedret jeg rapporteringen i henhold til DN-håndbok 13/99, 2. utgave 2006(2007). I denne rapporten er flertallet av de mest verdifulle lokalitetene oppgardert etter denne metoden, slik at de kan implementeres i Naturbase. Jeg har samtidig beholdt MiS-systemets oppsett, slik at rapporten både kan brukes i skogbrukstaksering og i offentlig naturtypekartlegging.

Av ressurs hensyn er de kartlagte lokalitetene som ligger på Fritzøe skoger ikke tatt med i denne sammenheng. Fritzøe skoger har disse dataene tilgjengelig på sitt kontor i Siljan.

Med undertegnedes kjennskap til de svært store naturverdiene Larvik, er det ikke tvil om at det finnes mange viktige skog-lokaliteter i Larvik som ennå ikke er kartlagt/ kartfestet. Jeg håper det blir bevilget tilstrekkelig ressurser fra Direktoratet for naturforvaltnings side i åra som kommer, slik at det er mulig å få en komplett kartlegging av naturmangfoldet, før disse lokalitetene går tapt.

(Sign.)

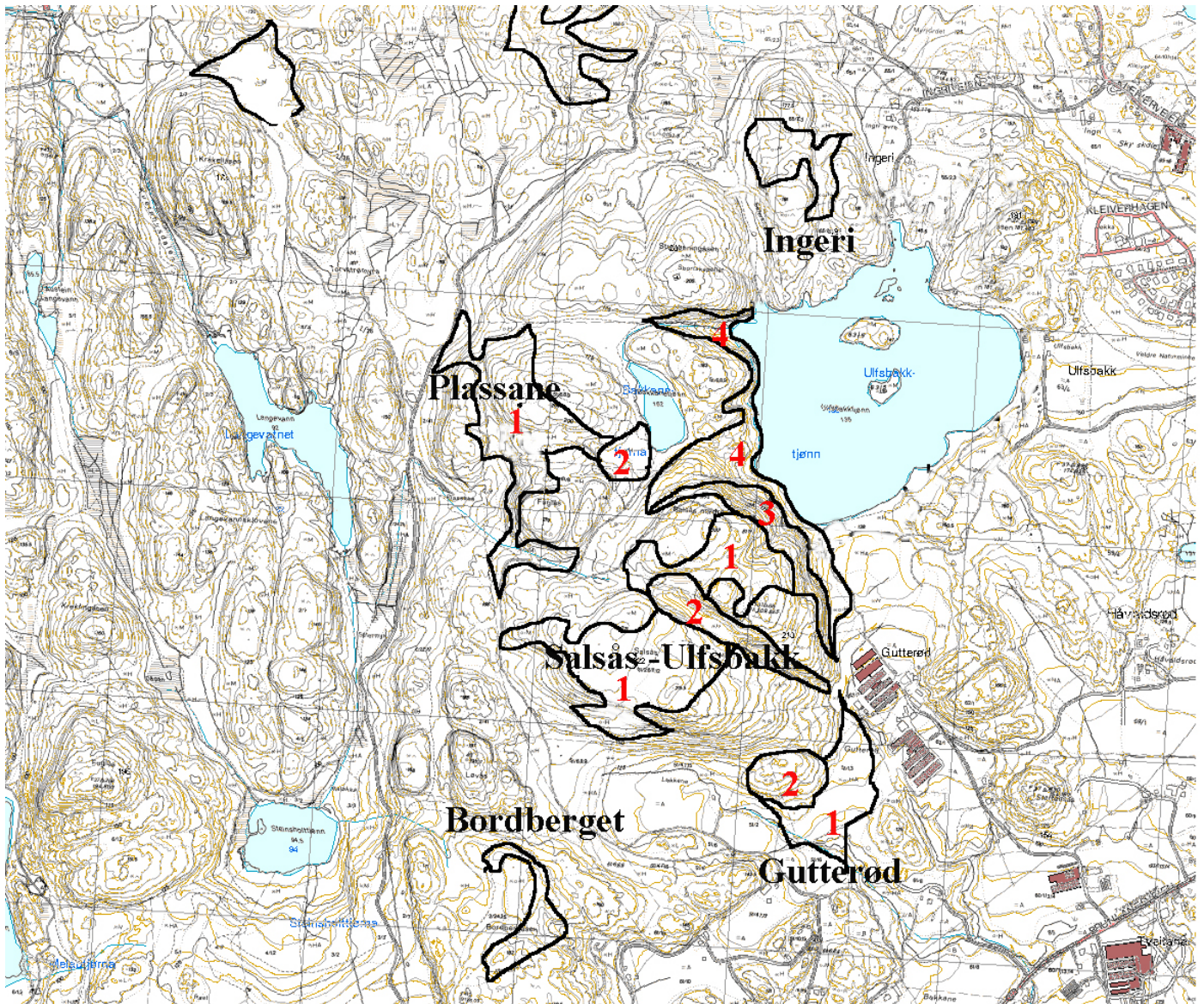
Torgeir W. Skancke

Lokalitetsoversikt

Verdifesting

Område

1. Gutterød	B	Brunlanes
2. Bordberget	B	Brunlanes
3. Plassane	A	Brunlanes
4. Salsås – Ulfsbakk	A	Brunlanes
5. Ingeri	C	Brunlanes
6. Martineåsen	B	Brunlanes
7. Trulsås	A/ B	Brunlanes
8. Kvernhusdalen Vest 1	C	Brunlanes
9. Kvernhusdalen Vest 2	A	Brunlanes
10. Kvernhusdalen Øst	A/ B	Brunlanes
11. Lunde søndre	A +	Hedrum
12. Nesskjeggen	A +	Brunlanes
13. Furuåsen østre	B +	Hedrum
14. Furuåsen vestre – Rinnane	A (B)	Hedrum
15. Delesand	A +	Hedrum



Lokalitetsnavn: Gutterød

Kommune: Larvik

Inventør: Torgeir W. Skancke

Dato: 01.01.2001-2008

Gnr/bnr: 4051/1, 4051/2, 4051/3

UTM-koordinat: Sone 32 6544869 N 555649 Ø

Areal: 40-50 daa.

Lokalitetsbeskrivelse: Fattig og rettstammet bøkeskog på høy bonitet, omgitt av innmark.

Beliggenhet/avgrensning: Nord for Bakkane, sør for Salsås, øst for innmarka Løkkene, og vest for gården Gutterød. Merket tursti går gjennom lokaliteten. Søndre avgrensning følger bekk/ åker.

Sammendrag: Lokaliteten består i hovedsak av gammel, fattig edellauvskog (blåbær bøkeskog) på høy bonitet. Det er et svært viktig viltområde, med bl.a en rødlisteart. Det finnes høy forekomst av hulltrær. Lokaliteten er noe påvirket av plukkhogst.

Topografisk posisjon (MiS): Flat mark.

Naturtyper og utforminger (DN-hb.13 2.): F07, gammel, fattig edellauvskog.

Mosaikk: Lokaliteten består av ca 70% gammel, fattig edellauvskog (figur 1), og 30 % knauskog (figur 2).

Livsmiljø (MiS): 6 Gamle edellauvtrær.

Vegetasjonstype: Blåbær bøkeskog, D2b –dominerer lokaliteten (**figur 1**) E6 svartor-sumpskog, langs en bekk som renner sør i lokaliteten (**figur 1**). A6 Knausskog/ A3 Røsslyng-blokkebærfuruskog på kolle i nord (**Figur 2**)

Treslag: Bøk, gran, eik, svartor, furu.

Artsmangfold for øvrig:

Hekkende/ ynglende: Skogdue (vektsum 3-4), svartspett (1-3), kattugle (1-3), ekorn, kjernebiter.

Syngende/ hekkende: Nattravn (VU, vektsum 3) Observerert i hekketiden: bøkesanger (NT, vektsum 1-3), dvergspett (VU, vektsum 3-4).

Registrert 9 store hull for hullrugende/ ynglende arter. (Trærne merket med oransje spray, etter avtale med skogbruker Roar Bakkane. Hullene har koordinater:

32 555735 Ø – 6544764 N

32 555791 Ø – 6544735 N

32 555808 Ø – 6544755 N

32 555827Ø – 6544825 N

32 555833Ø – 6544852N

Viltområde, vektsum: 3+1+1+1+3+1 = 6

Rødlistearter: Nattravn.

Diameterklasse: En god del av bøketrærne er gamle (< 40 cm).

Sjiktning: Flersjiktet.

Påvirkning/bruk: En nyere flatehogst er gjennomført vest i lokaliteten, og det blir årlig plukk-/ gruppehogd trær til vedproduksjon.

Trusler: Flatehogst.

Skjøtsel og hensyn: Ta vare på gamle bøketrær og hulltrær (< 45 cm), og bruke lukkede hogstformer som tar vare på det biologiske mangfoldet.

Verdi: B

Verdibegrunnelse: Lokaliteten er noe kulturpåvirket (plukkhogst), men har likevel svært høy verdi som viltområde.

Stedkvalitet: Nøyaktigere enn 20 m.

Dokumenter og bilder: Ikke vedlagt bilder.

Lokalitetsnavn: Bordberget

Kommune: Larvik

Inventør: Torgeir W. Skancke

Dato: 01.01.2001-2008

Gnr/bnr: 4002/9

UTM-koordinat: Sone 32 6544375 N 555109 Ø

Areal: ca 25 daa

Lokalitetsbeskrivelse: Rettstammet, fattig og til dels gammel bøkeskog på morenejord.

Beliggenhet/avgrensing: Lokaliteten følger Raets rygg. Nord for Tanum, sør for Salsås, øst for Steinsholtjønna.

Sammendrag: Bordberget består av gammel, fattig edellauvskog, som vokser på raets rygg over tidligere marin grense. Lokaliteten er et viktig viltområde.

Naturgrunnlag (DN-hb.13 2.): Forekomsten følger Raets rygg som reiser seg markert i landskapet, og avtegner seg tydelig som kvartærgeologisk fenomen.

Topografisk posisjon (MiS): Nord-sør-løpende åsrygg

Naturtyper og utforminger (DN-hb.13 2.): F07, gammel, fattig edellauvskog.

Livsmiljø (MiS): 6, gamle edellauvtrær.

Vegetasjonstype: Blåbær bøkeskog, D2b

Treslag: Bøk, med innslag av 10-20% gran

Artsmangfold for øvrig: Hekkende/ ynglende: Skogdue (vektsum 3-4), svartspett (1-3), grønnspett (1-3), kjernebiter (1-3). Observerte jaktende: hønsehauk (3-4).

Registrert (pr mai 2008) 5 hull for store/ mellomstore hullrugere/ ynglere, fordelt på trær med koordinatene:

32 555143Ø – 6544451N

32 555155Ø – 6544451N

32 555132Ø – 6544444N

32 555102Ø – 6544282N

Viltområde, vektsum: 3+1+1+1= 4

Rødlistearter: Ikke registrert.

Diameterklasse: En del bøketrær på < 40 cm. Særlig i østvendt li, øst i lokaliteten, og nordvendt li nord for høyeste punkt.

Sjiktning: Flersjiktet.

Påvirkning/bruk: En betydelig del av lokaliteten er endret av kulturskogbruk. Bøkeskogen er flatehogd og treslagskiftet i vest og sør.

Trusler: Flatehogst og treslagskifte.

Skjøtsel og hensyn: Ta vare på gamle bøketrær og hulltrær (< 45 cm), og bruke lukkede hogstformer som tar vare på det biologiske mangfoldet. Ta evt ut hogstmoden gran.

Verdi: B

Verdibegrunnelse: Lokaliteten er lite påvirket, med tegn til kontinuitet. Viktig viltområde, viktig kvartærgeologisk utforming. Lokaliteten er redusert av flatehogst og treslagskifte. Trulsebildet ser ut til å være høyt.

Kilder: Utkast til verneplan for edelløvsskog i Vestfold fylke. Fylkesmannen i Vestfold, 1978.

Stedkvalitet: Mer nøyaktig enn 20 m.

Dokumenter og bilder:



Bordberget



Bordberget

Lokalitetsnavn: Plassane

Kommune: Larvik

Inventør: Torgeir W. Skancke

Dato: 01.01.2001-2008

Gnr/bnr: 4051/6-5, 4061/8-1, 4061,2-2

UTM-koordinat: 32 6545621N – 554971Ø

Areal: ca 80 daa

Lokalitetsbeskrivelse: Lokaliteten består av et sammenhengende område med gammel skog. Topografien er kupert og til dels bratt. Bøk dominerer i de næringsrike delene. Blåbærskog overtar i høyden, med et nokså høyt innslag av osp.

Lokaliteten er trolig det største av rik edelløvsskog i Ulfsbakk – Tanum-området, og ligger for det meste på høy bonitet. Et eksempel er stubben av et meget grovt grantre, ved en bekk nordvest i lokaliteten. Treet var 100 år gammelt, med en diameter på 95 centimeter!

Sammendrag: Lokaliteten utgjør et større, sammenhengende område med gammel naturskog, dominert av gammel, fattig edellauvskog. Stedvis kontinuitetspreg, med innslag av sjeldent grovvokst skog. Delvis rik bakkevegetasjon. Svært viktig viltområde.

Beliggenhet/avgrensing: Lokaliteten ligger vesentligst vest, nordvest og nord for Fuglås, og øst for Tanumveien. Vest for Bakkane tjønn.

Naturgrunnlag (DN-hb.13 2.): Jordsmonnet er preget av kvartærgeologiske (morene) avsetninger. Leirjord rundt bekken.

Topografisk posisjon (MiS): I nord: dalsøkk/ glove som strekker seg nord-sør-retning. Dalsøkk/ glove som strekker seg vest-øst. I sør: vestvendt li.

Naturtyper og utforminger (DN-hb.13 2.): F02 Gammel fattig edellauvskog, F01 Rik edellauvskog, Gammel lauvskog F07 (gamle ospeholt).

Vegetasjonstype: D3 Myske bøkeskog langs bekkedraget i sør, i lia vest for Fuglås, og lengst nord mot skogsbilveien fra Tanumsaga. Fattig bøkeskog D2b i de øvrige partier. På toppen av kollene overtar ren D1b blåbær-bøkeskog. Nærmere Bakkane tjønn ligger en fattig sumskog, E1, med innslag av bøk. (figur 2)

Livsmiljø (MiS): 6 – Gamle trær, 9 – rik bakkevegetasjon, 3 – rikbarkstrær, 1 – stående død ved, 2 – liggende død ved, 10 – bergvegger.

Hule trær: På nordvestsiden av Skotås står en grov, hul eik.

Rikbarkstrær: Vest for dalsøkket, oppe på en kolle, står fire yngre rikbarkstrær. Alle bevokst med lungenever. Den nevnte, svært grove boka i nord er huser også mye lungenever.

Død ved: I flere deler av lokaliteten (spesielt i nordvestlia av Skotås) og i sørvest er det høyt innslag av granlæger på tørr mark. (Cirka 40 trær pr dekar) Trærne er for det meste lite nedbrutt, og under en dimensjon på 30 cm. Enkelte trær er mye nedbrutt.

Bøk-granlokaliteten på myra vest for Bakkane tjønna har en god del død læger i flere nedbrytningsfaser.

Eldre løvsuksesjoner: Rett nord for Fuglås (avmerket i mørkt grønt på kartet) står et eldre ospesholt – en liten sumpskog med et 10-talls gadd og læger. Trærne er til dels grove (største gadd har 47 cm diameter i brysthøyde) Helt i sørøst, rett ved stursten fra Fuglås, der stien svinger sørover mot toppen, står også en eldre ospesuksesjon på cirka 15 trær.

Gamle trær: Så gammel og grov bøkeskog som vokser i dalsøkket er sjeldent.

Bergvegger: Den cirka 25 meter brede nord-sør forsenkningen i vest er omgitt av 5 til 25 meter høye vest- / østvendte bergvegger i en lengde av 250 meter.

Treslag: Bøk, selje, bjørk, osp, eik.

Artsmangfold for øvrig: Myske, tannrot, skogfredløs, lungenever.

Hekkende/ ynglende: Skogdue (3-4), grønnspett (1-3), flaggspett(1-3), kjernebiter(1-3), svartspett(1-3), kattugle(1-3), Observerert i hekketiden: spurveugle. Observerert jaktende: hønsehauk (3-4). Det er registrert ca 15 store og mellomstore hull fordelt på 9 gamle bøketrær. Disse har koordinatene:

32 55507Ø – 6545302N

32 554971Ø(?) – 6545520 N

32 554976Ø – 6545522 N

32 555002Ø – 6545592 N

32 554969Ø – 6545597N

32 554977Ø – 6545610N

32 554962Ø – 6545636N

32 554931Ø – 6545686N

32 554933Ø – 6545683N

Viltområde, vektsum: 3+1+1+1+1+1+3 = 6

Rødlistearter: Bør undersøkes nærmere. Har et klart potensial.

Diameterklasse: Ved bekken i sør står et eksemplar av en gammel, grov rogn med en diameter i brysthøyde på 35 cm. I dalsøkket i nord består skogen av gjennomgående gamle, til dels svært grove trær, bl.a en grov, død bøk med en diameter i brysthøyde på 65 cm. Eksemplaret er knekt på midten, og lægeret er til dels sterkt nedbrutt. Helt nord står en meget brov bøk med en brysthøydiameter på hele 105 diameter!

Sjiktning: Flersjiktet.

Mosaikk: Lokaliteten består av 90% gammel, fattig edellauvskog, ca 10% fattig sumpskog (figur 2).

Påvirkning/bruk: Deler av den rike lågurt-bøkeskogen (vest for Fuglås) ble for 10-15 år siden gjenstand for en etter forholdende stor flatehogst. Resten av lokaliteten for øvrig er lite påvirket i nyere tid.

Trusler: Flatehogst og treslagskifte.

Skjøtsel og hensyn: Det biologiske mangfoldet vil være best tjent med ikke-hogst i områdene med rik bakke, i den eldste edellauvskogen, og i de gamle ospesholtene. Lukkede hogstformer i den fattige sumpskogen.

Verdi: A

Verdibegrunnelse: Deler av bøkeskogen er svært grovvokst, og flere steder finner man kontinuitetspreg. Sjeldent fin utforming. Lokaliteten er et svært viktig viltområde. Meget høy forekomst av hulltrær. Deler av lokaliteten ligger på rik bakkevegetasjon.

Dokumenter og bilder:



Plassane: bøkeskog



Plassane: Gammel, grov bøkeskog



Plassane: gammelt ospeholt

Lokalitetsnavn: Salsås-Ulfsbakk

Kommune: Larvik

Inventør: Torgeir W. Skancke

Dato: 01.01.2001-2008

Gnr/bnr: 4051/6-5, 4061/8-1, 4061/2-2, 4051/4, 4062/1.

UTM-koordinat: Salsås: 32 556014N – 555568Ø, 6545139N – 555306. Område nordvest for Gutterød øst for Salsås (62/1), og vest for Ulfsbakktjønn: 32 6545302N - 555821Ø, 6545558N – 555416Ø

Areal: Ca 250 daa.

Lokalitetsbeskrivelse: Markert åsparti preget av store mengder kvartærgeologiske lisider, bratte lisider og bekkekløft. Blåbær bøkeskog dominerer lokaliteten, med innslag av gammel naturgranskog med konntinuitetspreg.

Beliggenhet/avgrensning: Vest og sørvest for Ulfsbakktjønn, vest for Gutterød gård.

Sammendrag: Lokaliteten utgjør et større område med gammelm naturskog, dominert av gammel, fattig edellauvskog. Svært viktig viltområde. Funn av to rødlistearter. Potensial for flere.

Topografisk posisjon (MiS): Åsparti med nord-sør-forsenkninger, og øst-vest kløft..

Naturgrunnlag (DN-hb.13 2.): Raet går gjennom lokaliteten, og ryggen som løfter seg på toppen av Salsås er endemorenenes høyeste punkt over marin grense. På Salsås nordøstside er berggrunnen preget av blokk-/ rasmark. For øvrig er lokaliteten preget av mye moreneavsetninger.

Forsenkningen mellom Salsås nordre og –søndre er gjenstand for et konstant fuktsig.

Fuktighetsgradienten endres fra den fra den tørre Salsås nordre, ned til denne gryteformasjonen som

er konstant fuktig. Lokaliteten er lite soleksponert, både pga høyreiste grantrær og en bergvegg i sør. Deler av lokaliteten ligger alltid i skygge.

Naturtyper og utforminger (DN-hb.13 2.): F02 Gammel fattig edellauvskog (**figur 1 og 4**), F08 gammel barskog (**figur 3**), F09 Bekkeløft og bergvegg (**figur 2**)

Vegetasjonstype: Blåbær bøkeskog D2b dominerer lokaliteten (**figur 1 og 4**) med et relativt høyt innslag av gran i de nordlige delene. I bratthenget rundt Salsås dominerer vegetasjonstypen Blåbærskog A4a. (**figur 3**) På moreneryggen sør for Ulfsbakktjønnen dominerer D2b lavurt bøkeskog. (Økonomisk kartverk har feilaktig definert lokaliteten som barskog.)

E1a fattig sumpskog i forsengkningen mellom Salsås nordre og Salsås søndre. (**figur 2**)

Bonitet: Høy på flat mark, og midlere boniteter i liene.

Topografi: Todelt åsparti med bratte lisider. Forsekning i åspartiet i øst-vest-lengderetning. Østvendte lier vest for Ulfsbakktjønn.

Livsmiljø (MiS): 1 - Stående død ved, 2 - liggende død ved, 10 - bergvegger, 12 - bekkekløft, 6 - gamle trær.

Død ved: Den bratte øst- og nordvendte skråningen rundt Salsås har en del død ved, både høyreiste grangadd, og et visst innslag av bjørkelæger og ospe- og bjørkegadd.

Sumpskogen på Salsås har et innslag av 40 – 50 læger per dekar i alle nedbrytningsfaser, av både gråor, bjørk, gran, samt noe bøk. En del trær er fullstendig nedbrutt. Trærne har for det meste en diameter på under 30 cm.

Det bør bemerkesumpskogen er spesielt og sjeldent velutviklet i larviksdistriktet. Skog med naturskogspreg er ikke vanlig så nært bebyggelse.

Bekkekløft og bergvegger: I forsengkningen/ sumpskogen finnes en 25 meter høy, nordvendt bergvegg. Vannet fra sumpskogen renner ut i en østvendt bekkekløft ned mot Gutterød gård.

Gamle trær: Skogen har generelt et gammelt preg, med jevnt innslag av tørrtrær. Særlig i bratthenget rundt Salsås står en del spesielt gamle/ grove og høyreiste bartrær.

I dalsøkket som går mot sørvest nord for Salsås nordre, er det høyt innslag av gamle/ grove bøketrær. I bekkeområdet helt i nord (under Storrønningsåsen) er det mest yngre og noe eldre skog. Det er noen få større eksemplarer av bøk her.

Det står et eksemplar av bøk med diameter i brysthøyde på 62 cm i nordhellingen nord for Salsås. Nord for bekken står en meget grov eik, med en diameter i brysthøyde på 115 cm!

Naturskog/sjiktning: Den bratte øst- og nordvendte skråningen rundt Salsås har et variert, godt sjiktet naturskogspreg. Det samme har myrområdet. Sistnevnte er trolig ikke flatehogd tidligere, og har en svært fin utforming som skjul og beite for viltarter som foretrekker godt sjiktet skog.

Inngrep: Rett sør for Ulfsbakk, er store deler av en tilstøtende naturpreget blåbærskog / myr/ nylig flatehogd.

Treslag: Gran, bjørk, svartor, bøk, eik.

Artsmangfold for øvrig: Hekkende/ ynglende arter: Skogdue (vektsum 3-4), svartspett (1-3). kjernebiter (1-3)

Sumpskogen er dessuten beiteområde for tretåspett (1-3). Observerte høsten 2007. Tretåspetten har gått sterkt tilbake i lavlandet, og har nå svært få leveområder (gammel, døende granskog).

Gammelskogen i området er jaktområde for mår.

Funn av overvintrende bredøreflaggermus (3) i Ulfsbakktunnelen. Antatt koloni i området. Norsk Zoologisk forening har gjennomført registreringer sommeren 2008, uten å finne ynglinger.

Det er registrert 7-10 hulltrær med hekke-/ynglehull for store/ mellomstore arter. disse har koordinatene:

32 555536Ø – 6545415N

32 555550Ø – 65454000N

32 555542Ø – 6545354N

32 555553Ø – 6545364N

32 555303Ø – 6545061N

32 555307Ø – 6545957N

Viltområde, vektsum: 3+1+1+2+3 = 7

Rødlistearter: Funn av bredøreflaggermus (DD) og tretåspett (NT) Ellers ikke undersøkt godt nok. Klart potensial.

Sjiktning: Flersjiktet. Spesielt har sumpskogen et typisk naturskogpreg der naturlig foryngelse og alle alderstrinn hos trærne forekommer.

Fuktighet.

Påvirkning/bruk: Lokaliteten er delvis/ i grenseområdene påvirket av hogst. Dette gjelder småflater og kunstig foryngelse. De største delene av lokaliteten er imidlertid naturlig forynget skog.

Trusler: Flatehogst og treslagskifte. Ferdsløp (mht vinterlokaliteten til bredøreflaggermus.)

Verdi: A

Verdibegrunnelse: Gammel skog, få tekniske inngrep, stort område, viktig kvartærgeologisk utforming, kontinuitetspreg, svært viktig viltområde. Funn av bredøreflaggermus (DD)

Skjøtsel og hensyn:

Stedkvalitet: Mer nøyaktig enn 20 m.

Dokumenter og bilder:



Salsås: Fattig sumpskog/ død ved.

Lokalitetsnavn: Ingeri

Kommune: Larvik

Inventør: Torgeir W. Skancke

Dato: 01.01.2001-2008

Gnr/bnr: 4065/2, 4061/1

UTM-koordinat: 32 6546316N – 555591Ø

Areal: Ca 40 daa

Lokalitetsbeskrivelse: Lokaliteten består i hovedsak av gammel, fattig edellauvskog. Deler av den består av gammel barskog med tegn på kontinuitet.

Beliggenhet/avgrensning: Nord for Ulfsbakktjønna, vest for Ingeri øvre.

Sammendrag: Lokaliteten består i hovedsak av gammel, fattig edellauvskog. Deler av den består av gammel barskog med tegn på kontinuitet.

Topografisk posisjon (MiS): Flat mark, og delvis i N-S-løpende søkk.

Naturtyper og utforminger (DN-hb.13 2.): F07 gammel, fattig edellauvskog, og F08 gammel barskog i nord og øst.

Mosaikk: 60% gammel, fattig edellauvskog, 40% gammel barskog.

Vegetasjonstype: Blåbær bøkeskog D2b dominerer lokaliteten i nord og vest. Blåbærskog A4a i øst, og E1 fattig sumpskog sørøst på lokaliteten.

Topografi: Li med helling mot vest og glove i nord-sør-retning.

Livsmiljø (MiS): 6 gamle trær, 2 - liggende død ved.

Død ved: Sumpskogen har høy konsentrasjon av død ved, og er å regne som en verdifull nøkkebiotop. På et lite, konsentrert område ligger et 10-talls læger i alle nedbrytningsfaser, av gran, bjørk og osp, på opptil 30 cm i diameter.

Treslag: Bøk, osp, bjørk og gran.

Artsmangfold for øvrig: Skogdue hekket tidligere i en bøk helt i sør. Treet ble imidlertid høgd ca 2002. Dua kan etablere seg på nytt i lokaliteten.

Viltområde, vektsum: Antatt: 2-3.

Rødlistearter: Ikke undersøkt.

Diameterklasse: Bøkeskogen i nordvest er middelaldrende, men har et potensial for biologisk mangfold som har behov for gammel edellauvskog.

Sjiktning: Flersjiktet. Blåbær-granskogen har naurskogspeg, og er godt sjiktet.

Påvirkning/bruk: Området er gjenstand for småskala kulturskogbruk.

Trusler: Flatehogst/ treslagskifte. En flatehogst har begrenset område i sør mot Ulfsbakk.

Verdibegrunnelse: Deler av lokaliteten består av gammel skog med kontinuitetspeg. Området kan ha/ få viktig funksjon som viltområde.

Skjøtsel og hensyn: Plukkhogst/ lukket hogst. Sette igjen en del aldrende bøk.

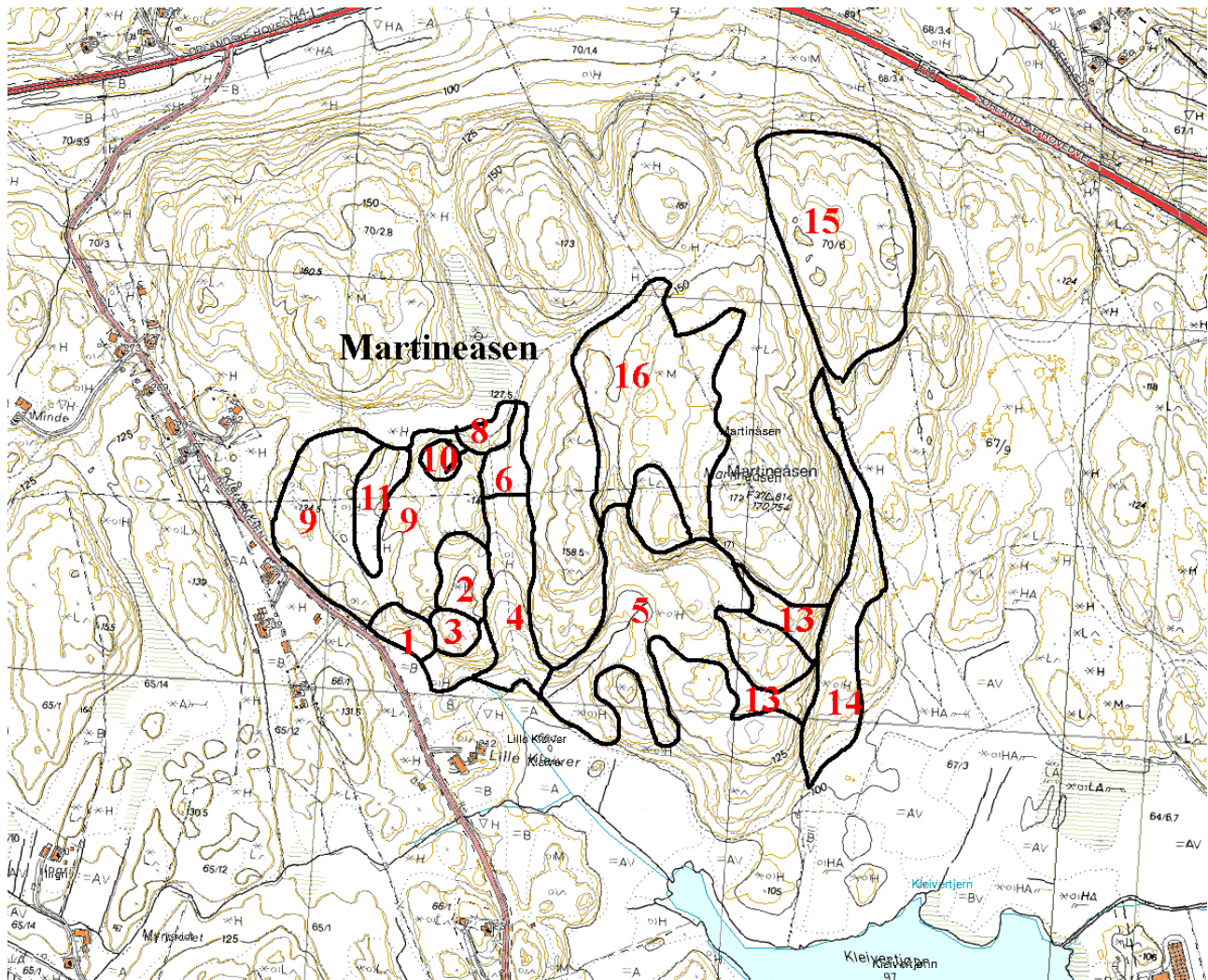
Verdi: C

Stedkvalitet: Mer nøyaktig enn 20 m.

Dokumenter og bilder:



Ingeri: Gammel barskog/ død ved og høyt innslag av bøk.



Lokalitetsnavn: Martineåsen

Kommune: Larvik

Inventør: Torgeir W. Skancke

Dato: 01.01.2002, 16.05 og 25.05.2008.

Gnr/bnr: 4066/1, 4070/2-1, 4070/6

UTM-koordinat: 32 6547120N – 556175Ø

Areal: Ca 200 daa.

Lokalitetsbeskrivelse: Åsparti preget av gammel, naturforynget skog med stor sjiktning og variasjon. Deler av lokaliteten har svært gammel skog med kontinuitetspreg og svært lite påvirkning.

Beliggenhet/avgrensing: Nord for Kleiver, øst for Minde, sør for Vasvik. Omfatter vesentligst sør- og sørvestpartiet av kolleområdet.

Sammendrag: Lokaliteten er lokalt et sjeldent eksempel på gammel barskog med kontinuitetspreg, med høyt innslag av bøk og aldrende osp, over et nokså stort område. Deler av lokaliteten har svært gammel skog med mye død ved. Innslag av fattig sumpskog med helt urørt preg. Potensial for rødlistearter. Viktig viltområde.

Topografisk posisjon (MiS): Sørvendt helling, og et til dels oppbrutt kollelandskap.

Naturtyper og utforminger (DN-hb.13 2.): F08 Gammel barskog, F02 Gammel fattig edellauvskog, F07 gammel lauvskog (gamle ospeholt).

Moasikk: 70-80% gammel barskog, og 20-30% gammel, fattig edellauvskog.

Vegetasjonstype: D1b blåbær-bøkeskog, A4 blåbærskog, E1b Fattig sumpskog, svartor-utforming, D1a blåbær eikeskog, A3 røsslyng-blokkebærfuruskog.

Livsmiljø (MiS): 1 - Stående død ved, 2 - liggende død ved, 6 - gamle trær, 5 – eldre lauvsuksesjoner.

Eldre lauvsuksesjoner: Det er et jevnt over høyt innslag av aldrende osp i hele lokaliteten.

Figur 1) er en gammel, blåbær granskog, hvor dødved-mengden varierende, fra 5-10 stående og liggende gran og osp, lite-middels nedbrutt, over 30 cm i diameter.

Figur 2) er en gammel, blåbær granskog, har 10% innslag av bøk, med høyere konsentrasjoner av dødved: ca 20 liggende gran per daa, lite – mye nedbrutt, ca 30 cm i diameter, samt ca 5 stående død gran per daa med diam. ca 30 cm.

Figur 3) Et gammelt ospesholt, med opptil 30 osp per daa på ca +/- 30 cm i diam. Størrelse på dette ospesholtet er ca 1 daa. I en vestvendt lise (fig 5) i en blåbær-eikeskog, er det rasmark med en overvekt av gamle, grove osper på 30-45 cm i diam.

Figur 4) Er en blåbær-bøkeskog i en nord-sør forsenkning. (Tursti går gjennom forsenkningen.), er det et innslag av ca 10 død, liggende gran per daa, på ca 30 cm i diam, lite nedbrutt. Her er ca 5 stående, død gran per daa.

Figur 5) er en noe påvirket blåbær bøkeskog, godt sjiktet, fleraldret med snitt-diam opptil 40 cm. Det er eldre ospesuksesjoner, 10-20 trær per daa med snitt på 25 cm, og innslag av eik, gran, furu. Men ikke innslag av død ved. Deler av denne lokaliteten er flatehogd de siste åra.

Figur 6) har en eldre bjørkesuksesjon på lavurtmark, med snittlig diameter på 20-30 cm.

Figur 7) og 10) Gamle ospesholt.

Figur 8) Svartor-sump

Figur 9) er et eksempel på svært fint utformet, gammel naturskog, i en alder (etter barksstrukturen på dømme), på 150 – 200 år. (UTM-koordinat: 32556167Ø – 6547192N). Her er hele lokalitetens høyeste innslag av død ved. Det er liggende gran, osp og bjørk på hele 20-40 trær per daa, ca 30 cm diam., og jevnt innslag av stående død osp, furu og gran (5-10 trær per daa.) På rabbene i figur 9 er det mer lysåpen blåbærskog, med grov, gammel furuskog med ca 50 cm i diam, inkludert furugadd. Her er det også et generelt høyt innslag av gammel osp (15-20 trær på daa) med grov bark, og opptil 30-45 cm i diam.

Denne miljøfiguren inkluderer en særdeles fint utformet og udrenert, fattig sumpskog av svartor-utforming, (**figur 11**). (UTM-koordinat: 32 556107Ø – 6547176N). Den strekker seg nedover i et fuktdrag som går ut i en sørgående bekk/ fuktstig. Her er det grov, gammel svartor og eldre bjørkesuksesjoner, med innslag av eik og rogn i en meget godt sjiktet skog.

Figur 13) er en eldre blåbær granskog, mindre påvirket enn figur 12, med høyt innslag av gammel osp, ca 20 trær per daa, med snitt-diam på 25-35 cm. 1 reirhull av flaggspett.

Figur 14) er en blåbær bøkeskog/ blåbær granskog (50/50%) med høyt innslag av osp (snitt-diam 20-25 cm) og innslag av eldre bjørkesuksesjoner (<50). Skogen er er godt sjiktet med naturskogspreget, med ca 10 død stående gran per daa. Snitt-diam 20-25 cm, og opp mot <40 cm.

Figur 15) er en gammel, naturskogspreget bærlyng-furuskog (50% blåbær/tyttebærdekke) på et kolleparti. Skogen har et urørt preg. Furutrærne er til dels svært gamle med flat krone, og noen stående døde. Her er ca 10 gammel osp per daa, med snitt-diam på 25-30 cm, noen stående døde osp (35 cm) og innslag av eik og bøk. Det er ca 10 stående død gran per daa i 10-40 diam. Stedvis, i forsenkninger og kløfter, er det et høyt innslag av dødved (<20 liggende gran per daa, med snitt-diam 20 cm.) I flaggspett-hull, og et svartspett-hull.

Figur 16) er en gammel, naturforynget blåbær granskog kontinuitetspreg. Her er innslag av bøk, noe furu og gammel osp. Deler av lokaliteten er storbregneskog. Lokaliteten har I et N-S-søkk rett vest for Martineåsens høyeste punkt, er det en mengde liggende død ved på 20-40 trær per daa med snitt-diam på 30 cm. Her er også høyt innslag av til dels grov gammel osp (snitt-diam 30 cm, <50 cm, med ca 20 trær per daa.)

Treslag: Bøk, gran, eik, osp, furu, svartor, rogn, bjørk, selje.

Artsmangfold for øvrig: Kjernebiter (1-3), trekryper (1-3) spettmeis (1-3), grønnspett (1-3), flaggspett (1-3). Fuktdraget sør for sumpskogen i figur 9 er en optimal jerpebiotop (1-3). Leveområde for spurvehauk (2-3). Også potensial for hønehauk.

Viltområde, vekstsum: Ikke fastslått. Har klart potensial, men bør bli mer undersøkt som viltområde.

Rødlistearter: Ikke undersøkt. Potensial for rødlistede, vedboende sopp og lav.

Diameterklasse: Som nevnt i beskrivelsene av miljøfigurene.

Sjiktning: Flersjiktet. Mye av skogen har typisk naturskogspreg. Den er godt sjiktet, med stor variasjon. Løvtreinnslaget er høyt, med mye eik, bøk og osp.

Påvirkning/bruk: Omgivelsene rundt den avgrensede mosaikk-lokaliteten er påvirket av småskala skogbruk. Lenger nord dominerer kulturskogbruk i større skala.

Trusler: Flatehogst og treslagskifte.

Verdibegrunnelse: Deler av lokaliteten har sjeldent gammel naturskog med kontinuitetspreg. Høyt innslag av eldre lauvsuksesjoner, stående og liggende død ved. Deler av lokaliteten er preget av småskala skogbruk over tid.

Skjøtsel og hensyn: Ikke-hogst i figur 9. Plukkhogst/ lukkede hogster på resten av lokaliteten.

Verdi: B

Stedkvalitet: Mer nøyaktig enn 20 m.

Dokumenter og bilder:



Martineåsen (fig 9): Gammel barskog/ gamle ospeholt



Martineåsen (fig 16): Gammel barskog



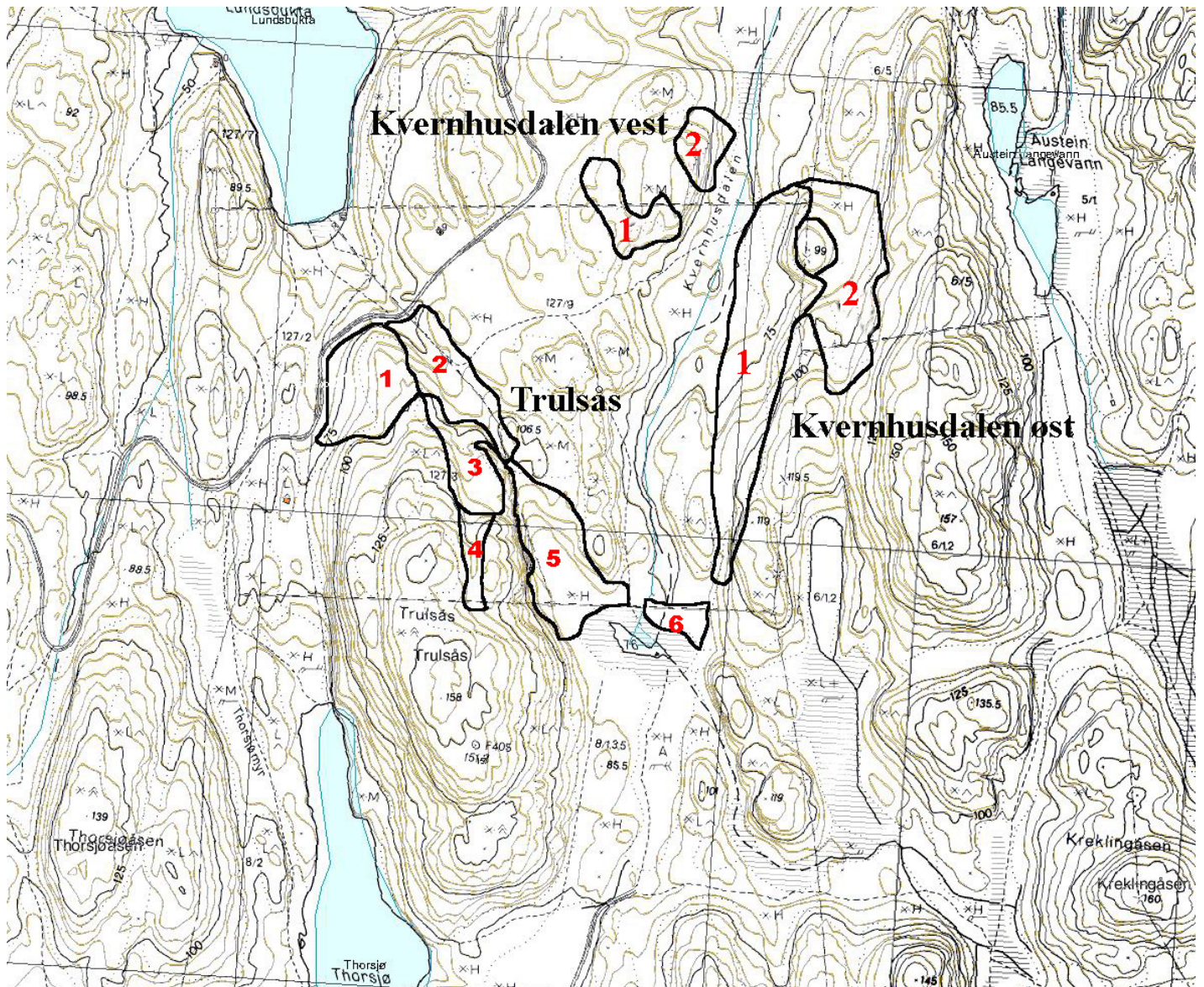
Martineåsen (fig 11): Udrenert fattig sumpskog



Martineåsen (fig 2): Blåbær granskog/ blåbær bøkeskog.



Martineåsen (fig 9): Gammel barskog



Trulsås

Lokalitetsnavn: Trulsås

Kommune: Kommune

Inventør: Torgeir W. Skancke

Dato: 01.01.2007

UTM-koordinat: 32 6545504N – 553332Ø

Areal: ca 190 daa.

Lokalitetsbeskrivelse: Figur 1 består av ca 20 eiketrær, hvorav halvparten av grov dimensjon.

Granskogen er storvokst, kanskje ca 100 år, og, ikke så gammel/ som i lokalitet 2,3 og 5.

Lokaliteten har en glidende overgang til lokalitet 2.

Figur 2 består av gammel og meget grov granskog, ispedd gammel eik og bøk. Stedet har vært plukkhogd for lang tid tilbake, men er et sjeldent eksempel på gammel naturgranskog så kystnært.

Figur 3 henger sammen med lokalitet 2. Skogen endres gradvis til gammel lavurt bøkeskog, med grove trær. Kantsonene, særlig lia i vest, består av eldre ospesuksesjoner.

Figur 4 henger sammen med lokalitet 3, som et smalnende søkk. Den ligger på fattigere mark, med økende mengde dødved.

Figur 5 er en velutviklet fattig sumpskog med mye død ved, stående og liggende. En del av grantrærne er trolig mellom 150 og 200 år gamle. Se nærmere beskrivelse av de enkelte figurer.
Beliggenhet/avgrensning: Åsparti med tilliggende skog i nord og øst. Lokaliteten ligger sør for Lundsbukta i Hallevannet, og nord for Thorsjø.

Sammendrag: Lokaliteten er lokalt et sjeldent eksempel på svært gammel og grov barskog med stedvis mye død ved. En betydelig del av lokaliteten består dessuten av grov, gammel edellauvskog (eik og bøk) hvorav mange rikkbarkstrær.

Topografisk posisjon (MiS): Åsrygg med nordvendt li, nord-sørgående sprekk. Flatt parti med sumpskog i sør mot Torsteinkjerril.

Naturtyper og utforminger (DN-hb.13 2.): F02 Gammel fattig edellauvskog, F08 Gammel barskog.

Mosaikk: 60% gammel barskog, og 40 % gammel, fattig edellauvskog.

Påvirkning/bruk: Lokalitet er lite påvirket av menneskelig aktivitet siste generasjon.

Omkringliggende områder er gjenstand for storskala og intensivt kulturskogbruk.

Trusler: Flatehogst og treslagskifte.

Skjøtsel og hensyn: Området henger sammen som en helhet av variert og til dels gammel naturskog, med høy artsrikdom. Området bør vurderes mht frivillig vern.

Viltområde, vekstsum: Ikke fastslått. Trolig svært viktig viltområde. (Området undersøkt kun på høsten. Bør undersøkes nærmere i yngle/ hekketiden).

Rødlistearter: Ikke undersøkt. Klart potensial for rødlistede vedboende sopp og lav.

Verdi: A/ B

Verdibegrunnelse: Gammel, naturforynget barskog med innslag av edellauvskog med klart kontinuitetspreg. Sjeldent så nært kyst/ tidlige jernverksskoger. Høyt antall gamle eiker/ rikkbarkstrær.

Stedkvalitet: For det meste mer nøyaktig enn 5 meter

Dokumenter og bilder:

Miljøfigur 1

Stedsbeskrivelse: Nordvestre spiss av Trulsås.

GNR/BNR: 4127/3

UTM-koordinat: 32 6545504N – 553212Ø

Areal: Ca 13 daa.

Vegetasjonstype: B1a lavurtskog med innslag av rik bakkevegetasjon.

Livsmiljø: 6 - Gamle eiketrær, 3 - rikkbarkstrær.

Topografisk posisjon: Vestvendt li.

Vestre del av lokaliteten: Nordlig hellende åsrygg, og vestlig hellende li.

Sjiktning: Flersjiktet.

Treslag: Gran, eik, bøk

Diameterklasse: 50% prosent av trærne, ca 50 cm. Resten opp mot 75 cm.

Artsmangfold for øvrig: Lungeneversamfunn på ca 20 trær.

Miljøfigur 2

Stedsbeskrivelse: Nordøstre del av Trulsås

GNR/BNR: 4127/ 9, 4127/3

UTM-koordinat: 32 6545504N – 553212Ø

Areal: ca 11 daa

Vegetasjonstype: B1a lavurtskog, og D2b lavurt bøkeskog.

Livsmiljø: 7 - Hule trær, 6 - gamle trær, 3 - rikkbarkstrær.

Topografisk posisjon: Nordlig hellende dalsøkk med bekkesig.

Sjiktning: Flersjiktet.

Treslag: Gran, furu, bøk, osp, lind, svartor, bjørk.

Diameterklasse: Dominerende diameterklasse hos gran: 50-70 cm.

Hule trær: Funnet et eks av hul bøk på hele 90 cm!

Gamle trær: Etter barken å dømme (jfr nylig hogde granstubber ikke langt unna) er mange av trærne 150-200 år gamle, og kan hende eldre enn 200 år.

Artsmangfold for øvrig: Funnet lungenever på eik og osp, Syngende spurveugle (1-3) hele oktober 2007, og obs av jerpe (1-3) 22.10.07. Arten er lokalt sjelden.

Miljøfigur nr 3

Stedsbeskrivelse: Nordøstre del av Trulsås

GNR/BNR: 4127/3

UTM-koordinat: 6545454N – 553312Ø

Areal: ca 4 daa.

Vegetasjonstype: D1b blåbær bøskog.

Livsmiljø: 6 - Gamle trær, 3 - rikbarkstrær, 5 - eldre lauvsuksesjoner.

Topografisk posisjon: Nordlig hellende dalsøkk.

Sjiktning: Flersjiktet.

Treslag: Gran, furu, bøk, osp, bjørk, eik.

Diameterklasse: Dominerende diameterklasse hos bøk: 50-70 cm.

Gamle trær: En konsentrasjon av ca 15 gamle edelløvtrær pr daa.

Rikbarktrær: Funnet ca 5 rikbarktrær (3-4 bøk, og 1 eik).

Eldre lauvsuksesjoner: Lokaliteten er omkranset av eldre lauvsuksesjoner, osp og bjørk, med diameter opp til 40 cm. Tetthet; ca 10 trær per daa.

Artsmangfold for øvrig: Et funn av kystnever hos bøk.

Miljøfigur nr 4

Stedsbeskrivelse: Nordøstre del av Trulsås

GNR/BNR: 4127/3

UTM-koordinat: 32 6545334N – 553332Ø

Areal: ca 2,5 daa.

Vegetasjonstype: A4a Blåbær granskog

Livsmiljø: 2 - Liggende død ved, 1 - stående død ved, 5 - eldre lauvsuksesjoner.

Topografisk posisjon: Nordlig hellende kløft..

Sjiktning: Flersjiktet.

Treslag: Gran, furu, osp, bjørk.

Diameterklasse: Dominerende diameterklasse hos osp: ca 30 cm.

Død ved: Det er en tetthet av stående død ved på ca 5 trær per daa, og 20 liggende trær per daa. Det meste gran, og noe osp.

Eldre lauvsuksesjoner: Lokaliteten består av eldre lauvsuksesjoner, osp og bjørk, med diameter opp til 40 cm. Tetthet; ca 20 trær per daa.

Miljøfigur nr 5

Stedsbeskrivelse: Rett nord for Torsteinkjerril, øst for Trulsås

GNR/BNR: 4127/ 9

UTM-koordinat: 32 6545321N – 553443Ø

Areal: Ca 9 daa

Vegetasjonstype: E1 Fattig sumpskog og D1b blåbær bøkeskog.

Livsmiljø: 2 - Liggende død ved, 1 - stående død ved, 6 - gamle trær.

Topografisk posisjon: Flatt parti og østvendt bratt li (Trulsås).

Sjiktning: Flersjiktet.

Treslag: Gran, bøk, furu, bjørk, svartor, lind.

Tetthet av død ved: Ca 20 stående grantrær per daa, og ca 20 liggende grantrær på daa.

Dominerende diameterklasse: 30-40 cm.

Artsmangfold for øvrig: Observert toppmeis (1-3) 25.10.07. Flaggspett (1-3)

Gamle trær: Det er mange gamle grantrær i lokaliteten. Etter barken å dømme (jfr nylig hogde granstubber ikke langt unna) er en del av trærne 150-200 år gamle.

Miljøfigur 5 består av gammel, naturforynget fattig sumpskog som ikke er drenert. Det er høyt innslag av stående og liggende død ved.

Miljøfigur nr 6

Stedsbeskrivelse: Rett øst for Torsteinkjerril.

GNR/BNR: 4008/1.

UTM-koordinat: 32 6545254 N – 553562Ø

Areal: Ca 2,5 daa

Vegetasjonstype: E1 Fattig sumpskog og A4 blåbærskog.

Livsmiljø: 2 - Liggende død ved, 1 - stående død ved, 6 - gamle trær.

Merk: Arter, struktur-/ aldersmessig nokså lik lokalitet nr 5



Trulsås: (figur 3) Kystnever på gammel bøk.



Trulsås: (figur 3) Lungenever på eik.



Trulsås: (figur 2) hul bøk



Trulsås (figur 2): gamle grantrær.



Kvernhusdalen øst: Alm-lindeskog og gammel barskog.



Trulsås (figur 3): liggende død bøk.



Trulsås (figur 4): liggende død ved.



Trulsås: (figur 5) Gammel barskog



Trulsås: (figur 5) Liggende død ved.

Miljøfigur nr 7

Lokalitetsnavn: Kvernhusdalen vest 1

Kommune: Larvik

Inventør: Torgeir W. Skancke

Dato: 01.01. 2007

Gnr/bnr: 4127/7, 4127/9

UTM-koordinat: N: 116853, Ø: -45117

Areal: Ca 6 daa

Lokalitetsbeskrivelse: Beliggenhet/avgrensing: Det er bare de øvre delene av lia (et belte som omfatter de nordre 50-100 meterne) som har kontinuitetspreg, med høye konsentrasjoner av død ved. Resten av skogen sørover er også høyreist granskog (H kl 5), men er yngre (anslagsvis drøyt 100 år), og har mer kulturskogspreg. Lokaliteten ligger på noe rikere mark enn lokalitet 2, og ospene er jevnt over litt grovere. Denne lokaliteten er registrert hos Viken skog (MIS 2006), men anses ikke av undertegnede som den mest verdifulle i området. Lokalitet 2 består eksempelvis av eldre skog, men er ikke registrert i MIS.

Beliggenhet/avgrensing: Lokaliteten ligger på sørsiden av ås vest for Kvernhusdalen.

Sammendrag: Lokaliteten består av gammel barskog med stedvis svært mye død ved.

Topografisk posisjon (MiS): Sørvendt lisode, og oppbrutte partier/ kløfter av bergrabb/ ås.

Naturtyper og utforminger (DN-hb.13 2.): F08 Gammel barskog.

Livsmiljø (MiS): 6 - Gamle trær, 5 - Eldre lauvsuksesjon, 2 - Liggende død ved.

Eldre lauvsuksesjoner: 10-20 eldre osp per daa, i dominerende diameterklasse ca 35-40 cm.

Gamle trær: 1 stk frisk, grov, eldre bjørk på 60 cm

Død ved: 30-40 liggende død gran per daa i ulike nedbrytningsfaser, med dominerende diameter ca 40 cm. Ca 10 stående, død gran per daa.

Vegetasjonstype: B1 Lavurtskog.

Treslag: Gran, bjørk, osp, bøk.

Artsmangfold for øvrig: Syngende spurveugle i lokaliteten. For øvrig ikke kjent.

Viltområde, vektsum: Ikke kjent.

Røddlistearter: Ikke undersøkt, men kan ha et potensial for vedboende sopp og lav.

Sjiktning: Flersjiktet.

Påvirkning/bruk: Lokaliteten er lite påvirket.

Trusler: Flatehogst og kultivering.

Verdibegrunnelse: Gammel skog med mye død ved. Nærliggende lokalitet har enda mer kontinuitetspreg.

Skjøtsel og hensyn: Plukkhogst.

Verdi: C

Stedkvalitet: Mer nøyaktig enn 20 m.

Dokumenter og bilder:

Lokalitetsnavn: Kvernhusdalen vest 2

Kommune: Larvik

Inventør: Torgeir W. Skancke

Dato: 01.01. 2007

Gnr/bnr: 4127/7

UTM-koordinat: N: 116973, Ø: -45066

Areal: ca 5 daa.

Lokalitetsbeskrivelse: Fuktig, moserik granskog med typisk naturskogspreg. En meget stor del av grantrærne ser etter barkstrukturen å dømme, ut til å være mellom 150 og 200 år gamle. Det finnes imidlertid trær i alle aldre, og lokaliteten er preget av naturlig foryngelse. Største trær er to grove, friske graner på ca 55 cm i diameter.

Beliggenhet/avgrensning: Nordvestdelen av en ås som ligger midt mellom Lundsbukta og Austein Langevann.

Sammendrag: Lokaliteten er et sjeldent eksempel på svært gammel, fattig barskog granskog med kontinuitetspreg. Uvanlig i distriktet. Potensial for rødlistearter.

Topografisk posisjon (MiS): Nord- og østvendt li, 50-100 m.o.h.

Naturtyper og utforminger (DN-hb.13 2.): Gammel barskog F08

Livsmiljø (MiS): 5 – Eldre lauvsuksesjoner, 6 – Gamle trær, 2 – Liggende død ved, 2 – Stående død ved.

Diameterklasse/ antall: Ca 30 stk liggende død gran per daa, i alle nedbrytningsfaser, fra lite til mye nedbrutt. Dominerende diameter: ca 35 cm (ca 50% større og 50% mindre. Ca 5 stk liggende død osp per daa.

Ca 10 stående, død gran per daa. Dominerende diameter: ca 35 cm.

Eldre lauvsuksesjoner: Ca 20 eldre osp per daa. Dominerende diameterklasse, ca 25-30 cm.

Vegetasjonstype: A4 Blåbærskog

Treslag: Gran, osp, furu, svartor.

Artsmangfold for øvrig: Syngende spurveugle (1-3) i lokaliteten. For øvrig ikke kjent.

Viltområde, vektsum: Ikke fastslått.

Rødlistearter: Ikke undersøkt, men klart potensial for rødlistet, vedboende sopp og lav.

Sjiktning: Flersjiktet. Lokaliteten er en typisk meget gammel naturforynget granskog, som det er svært lite igjen av i distriktet.

Påvirkning/bruk: Ingen inngrep på lang tid. Omkringliggende arealer er preget av intensivt, storskala kulturskogbruk.

Trusler: Flatehogst og kultivering.

Verdibegrunnelse: Sjeldent eksempel på svært gammel granskog med kontinuitetspreg, som er uvanlig i distriktet. Potensial for truede lavarter.

Skjøtsel og hensyn: Ikke-hogst. (Bør kunne inngå i 5 %-arealet for ikke-hogst, etter revisjon av Levende skog.)

Verdi: A

Stedkvalitet: Mer nøyaktig enn 5 meter.

Dokumenter og bilder:



Kvernhusdalen vest 2: Gammel barskog/ liggende nedbrutt ved.



Kvernhusdalen vest 2: Gammel barskog/ liggende død ved.



Kvernhusdalen vest 2: Gammel barskog – nærmere 200 år gammel / liggende død ved.

Lokalitetsnavn: Kvernhusdalen Øst

Kommune: Larvik

Inventør: Torgeir W. Skancke

Dato: 01.01. 2007

Gnr/bnr: 4127/ 9, 4006/7, 4006/1-2

UTM-koordinat: Figur 2: 32 6545631N – 553713Ø (nord-sør dalsøkk) og

Figur 1: 6545608N – 553633Ø (vestvendt li)

Areal: ca 43 daa

Lokalitetsbeskrivelse: Lokaliteten er dominert av eldre løvsuksesjoner og relativt grov granskog. Gran, lønn og bjørk dominerer i østre del av lokaliteten. Delvis på blokkmark. Det er mange høyreiste grantrær på ca 50 cm i diameter. Et eks av et kjempe granlæger på 90 cm!

Beliggenhet/avgrensing: 200 – 800 meter vest/ sørvest for Austein Langevann

Sammendrag: Lokaliteten består i vest av gammel barskog, og har et sjeldent høyt innslag (30-40 trær per daa) av gamle, grove osper. Svært viktig viltområde. I øst finnes lavurtskog og alm-lindeskog.

Naturgrunnlag (DN-hb.13 2.): Rasmark i den vestvendte lia, hvor alm-lindeskogen ligger.

Topografisk posisjon (MiS): Nord-sør dalsøkk og vestvendt li.

Naturtyper og utforminger (DN-hb.13 2.): F07 Gammel lauvskog (**figur 1**) F08 Gammel barskog (**figur 2**)

Mosaikk: 90% gammel barskog, 10% rik edellauvskog.

Livsmiljø (MiS): 5 – Eldre lauvsuksesjoner (osp og bjørk), 9 – Rik bakkevegetasjon.

Eldre lauvsuksesjoner: 30-40 trær pr daa. Dominerende diameterklasse hos osp: 30-40 cm i brysthøyde. En del trær på 45-55 cm, og et eksemplar på 65 cm

Vegetasjonstype: D4 Alm-lindeskog (øst i figur 2), A4 blåbærskog og B1 lavurtskog.

Treslag: Gran, bjørk, osp, lind, spisslønn, furu, bøk, hassel.

Artsmangfold for øvrig: Observert dvergspett (3-4) 25.10.07, samt grønnspett (1-3), svartspett (1-3) og flaggspett (1-3). Skogsvingel.

Viltområde, vektsum: $4+1+1+1 = 5$. Lokaliteten bør undersøkes nærmere i hekke-/yngletiden. Vekttallet trolig høyere.

Rødlistearter: Ikke undersøkt, men har et klart potensial for rødlistede vedboende sopp og lav.

Sjiktning: Flersjiktet.

Påvirkning/bruk: Miljøfigur 2 er trolig gammel kulturskog, dog med preg av naturlig utforming, og kan regnes som lite påvirket.

Miljøfigur 1 har høyere kvaliteter; høyere innslag av osp og mer naturlig sjiktning.

Trusler: Flatehogst og kultivering.

Skjøtsel og hensyn:

Miljøfigur 2: Plukkhogst . La ospa og edellauvtreartene stå.

Figur 1: Ikke-hogst.

Verdi: A/ B

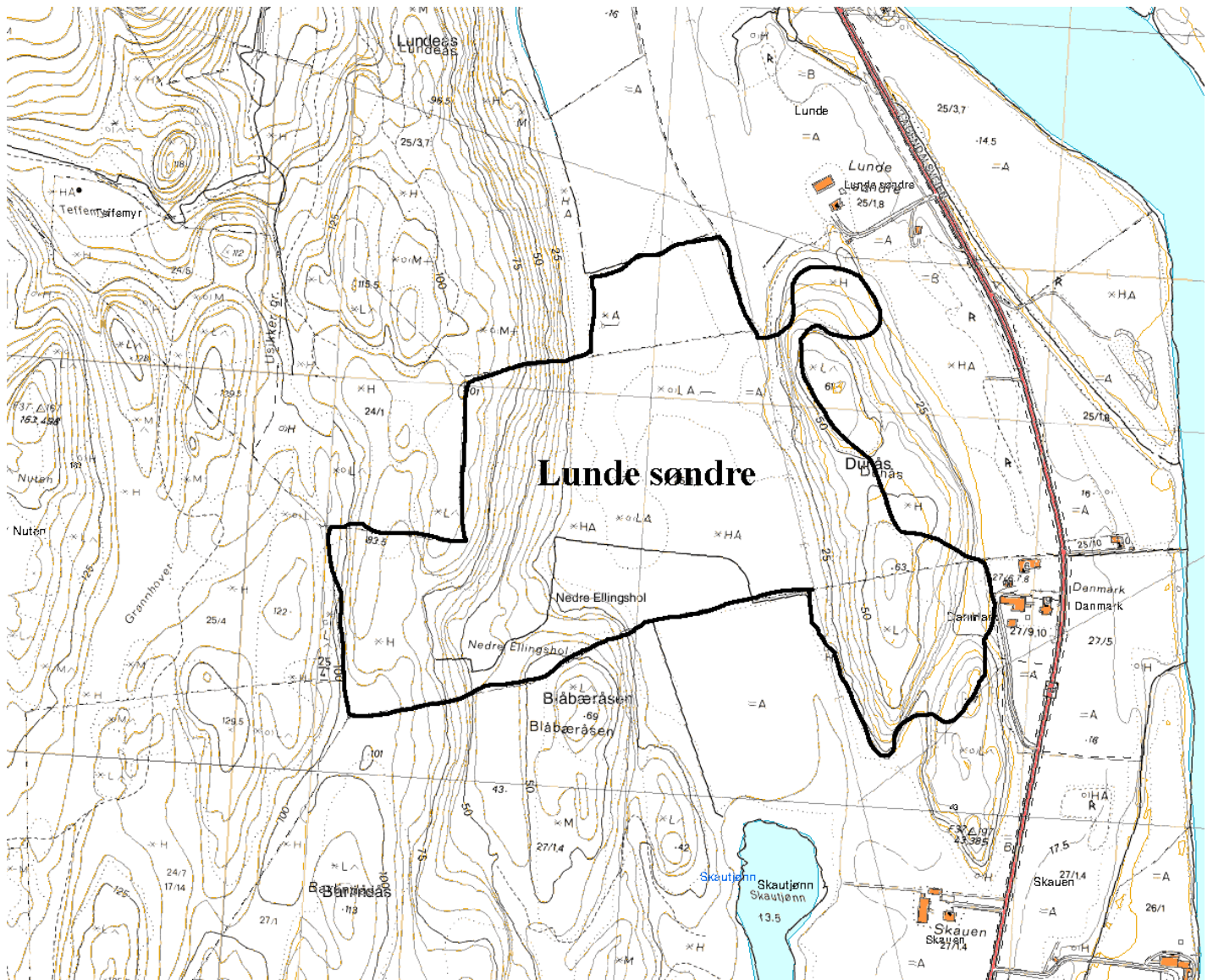
Verdibegrunnelse: Figur 1 har gammel, naturskogspreget skog med et sjeldent høyt innslag av eldre ospesuksesjoner over et ganske stort område. Svært viktig viltområde. Figur 2 er noe mer påvirket.

Stedkvalitet: Mer nøyaktig enn 20 m.

Dokumenter og bilder:



Kvernhusdalen Øst: Alm-lindeskog og gammel barskog



Lokalitetsnavn: Lunde søndre

Kommune: Larvik

Inventør: Torgeir W. Skancke, Arild Knutsen.

Dato: 01.01.2006 – 2008.

Gnr/bnr: 2025/ 1-1, 2027/ 1-1.

UTM-koordinat: 32 560460Ø – 6552857N. (omtrentlig koordinat for hønsehaukreir).

Areal: Anslagsvis 275 daa.

Lokalitetsbeskrivelse: Lunde søndre er et urørt sumpskogområde av helt spesiell og sjelden kvalitet. Det består vesentlig av fattig sumpskog (figur 1), samt rik edellauvskog/ lavurtskog i den vestvendte lia opp mot Dunås (figur 2) samt rik edellauvskog (D2b lavurt bøkeskog) i lia opp mot Ellingshol.

Beliggenhet/avgrensing: Skogområde vest for Danmark gård og sørvest for Lunde søndre i Lågendalen. Avgrenset av innmark i nord og sør.

Sammendrag: Lokaliteten er et svært sjeldent eksempel på en intakt, fattig sumpskog på høy bonitet. Svært mye død ved i grove dimensjoner og alle nedbrytningsfaser. En slik vegetasjonstype over et så stort areal er svært sjelden på det lavereliggende Østlandet. Består i tillegg av mye rik bakkevegetasjon. Svært viktig viltområde.

Naturgrunnlag (DN-hb.13 2.):Figur 1 har høy grunnvannstand, og er ikke drenert. Figur 2 og 3 består av rasmark/ kvartærgeologiske avsetninger. Det renner to stilleflytende bekker gjennom lokaliteten – muligens dreneringskanaler opprinnelig.

Naturtyper og utforminger (DN-hb.13 2.): F08 gammel barskog, F01 rik edellauvskog.

Mosaikk: 60-70% gammel barskog og 30-40% rik edellauvskog.

Vegetasjonstyper: Størstedelen av lokaliteten; hele det flate dalpartiet består av E1 fattig sumpskog, med innslag av svartor. Skogen består mest av gran, svartor og bjørk og furu.

Marksjiktet er dominert av moser, stedvis med innslag av bregner. Mye av skogen har også et tuete preg.

Lia i øst, opp mot Dunås, består av B1 lavurtskog, og lia i vest, opp mot Ellingshol, består av rik edellauvskog, i form av D2b lavurt bøkeskog

Treslag: Gran, furu, svartor, bjørk, hassel, bøk, spisslønn, lind, eik.

Artsmangfold for øvrig: Rødlistet fugleart (vektklassesum 4). Lokaliteten er ideell for arten, og trolig helt optimal sammenliknet med andre lokaliteter i Larvik: gammel, flersjiktet sumpskog, nært kulturlandskap. Mengdearter: Blåveis, skogsvingel, skogstjerneblom. Samt funn av myske.

Reirhull av tretåspett (vurdert til vektklassesum 3) funnet, og tretåspett observert medio april 2007. Parring av tretåspett observert mai 2008. Vi kjenner ikke til andre hekkinger så langt sørøst, ut mot kysten.

Viltområde, vektsum: 4+3 = 7

Rødlistearter: To fuglearter fugleart (VU og NT) For øvrig ikke undersøkt. Klart potensial for vedboende sopp og lav!

Livsmiljø (MiS): 6 – gamle trær, 1 – stående død ved, 2 – liggende død ved, 9 – rik bakkevegetasjon.

Gamle trær: Skogen er preget av ikke å ha blitt skjøttet på lang tid. Det er høyt innslag av storvokste, grove grantrær. Grantrærne er anslagsvis 150 år gamle, kanskje eldre. Området er trolig ikke flatehogd i nyere tid. En gammel kullmile ligger i lia i øst, og har trolig vært brukt i trekullproduksjonen til Fritzøe jernverk (ca 1700-1870). Området er likevel dominert av naturlig foryngelse over lang tid, og er klart å regne som naturskog.

Død ved: Mye gadd og læger av grove dimensjoner, lite/ middels nedbrutt.

Sjiktning: Skogen er flersjiktet, og har et svært ”uryddig” preg både horisontalt og vertikalt.. Etter hvert som de gamle grantrærne har begynt å falle/ knekke, har naturlig foryngelse overtatt i stor grad.

Påvirkning/bruk: Lokaliteten er svært lite påvirket, med unntak av et mindre granplantefelt i lia i vest.

Trusler: Flatehogst, treslagskifte, drenering og kultivering for øvrig.

Verdibegrunnelse: En så intakt fattig sumpskog på høy bonitet, og med kontinuitetsgrep over et så stort areal, er svært sjelden i distriktet/ regionen. Består i tillegg av mye rik bakkevegetasjon. Svært viktig viltområde.

Skjøtsel og hensyn: Frivillig vern/ inngå som 5% ikke-hogst-andel etter Levende skog. Bevare buffersoner.

Verdi: A

Kilder: Tor Erik Branderud, pers medd.

Stedkvalitet: Mer nøyaktig enn 5 (20) m.

Dokumenter og bilder:



Lunde: Fattig sumpskog over sjeldent stort areal.



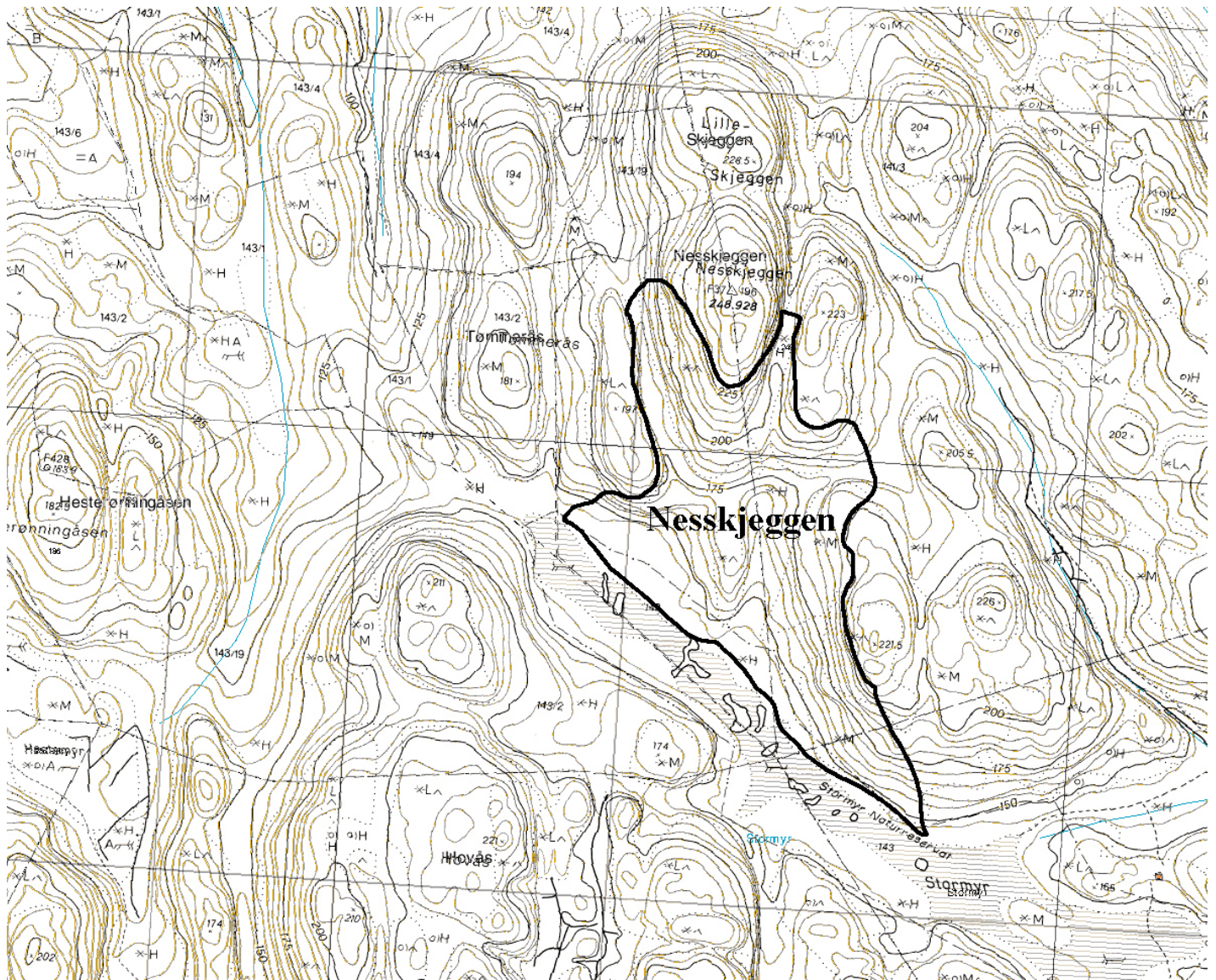
Lunde: Rik bakkevegetasjon



Lunde: fattig sumpskog.



Lunde: Liggende død ved.



Kommune: Larvik

Inventør: Torgeir W. Skancke

Dato: 09.04.2004

Gnr/bnr: 4143/ 1, 4141/3.

Lokalitetsnavn: Storemyr-Nesskjeggen

UTM-koordinat: Sone 32 - 6550791N – 554118Ø

Areal: Ca 100 daa.

Lokalitetsbeskrivelse: Lokaliteten heller ned mot myrreservatet Storemyr, og består av kløfter og ”avsatser” oppover i liene. Nederst består lokaliteten av sumpskog, som er neddemt i de nedbørrike delene av året. Her veksler skogen med rabber og hauger av gammel, naturlig forynget blåbærgranskog. Bøkeskogen overtar i liene, før den igjen får et høyere innslag av gran lenger opp. Hele lokaliteten har et kontinuitetspreg som er sjeldent i distriktet.

Beliggenhet/avgrensing: Sørøst for Tyskhus (Kjose). Sør og vest for Farris. Nord for E-18.

Lokaliteten omfatter lia sør for Nesskjeggen og nærmeste vestvendte hellinger før for dette. Den grenser til Storemyr myrreservat.

MERK: Tilstøtende områder i ikke godt nok undersøkt. Det er trolig viktige naturtyper i nærheten, bl.a i liene vest for Storemyr. (Se Viken skogs Mis-registreringer for kildemateriale.)

Sammendrag: Lokaliteten er et sjeldent eksempel på svært gammel og til dels meget grovvokst blandingsskog med kontinuitetspreg. Klart potensial for rødlistearter.

Naturgrunnlag (DN-hb.13 2.): Storemyr er en udrenert fattigmyr, som bidrar til at lokalitetens nedre deler har et fuktig preg.

Topografisk posisjon (MiS): Vestvendt li med kløfter.

Naturtyper og utforminger (DN-hb.13 2.): F02 Gammel, fattig edellauvskog/ F08 gammel barskog. Lokaliteten er sjeldent velutviklet, både alders-, strukturmessig.

Mosaikk:

Livsmiljø (MiS): 6 – gamle trær, 1 – stående død ved, 2 – liggende død ved, 3 – rikbarkstrær.

Gamle trær: Mesteparten av skogen er trolig mer enn 150 år. Det er et høyt innslag av høyreiste, grove grantrær (50 – 60 cm) i hele området. Det er to eksemplarer av særlig grov bøk, et døende tre på 105 cm, og et friskt på 100 cm. Det er i alle fall ei bøk med to huller til store hullrugere, og osper med hull til middels store/ små hullrugere.

Død ved: Granskogen har et ganske høyt innslag av lite nedbrutte granlæger, og noe grangadd. Deler av bøkeskogen har et høyt innslag av middels nedbrutte, svært grove (30 – 50 cm) granlæger.

Vegetasjonstype: E1, Fattig sumpskog, A4 blåbærskog, D2b blåbær bøkeskog.

Treslag: Gran, gråor, furu, osp, spisslønn, bøk, barlind.

Artsmangfold for øvrig: Lungenever og kystnever på flere trær, og syngende kattugle (1-3)
9.4.04. Bør undersøkes nærmere.

Rødlistearter: Ikke undersøkt. Har et klart potensial for rødlistede sopp og lav!

Viltområde, vekstsum: Ikke fastslått.

Diameterklasse: (Se gamle trær).

Sjiktning: Flersjiktet. Klart naturskogspreg med kontinuitet.

Påvirkning/bruk: Lokaliteten er svært lite påvirket i nyere tid. Det er hogstspor etter bledningshogst i området.

Trusler: Flatehogst, treslagsskifte, kultivering, steinindustri.

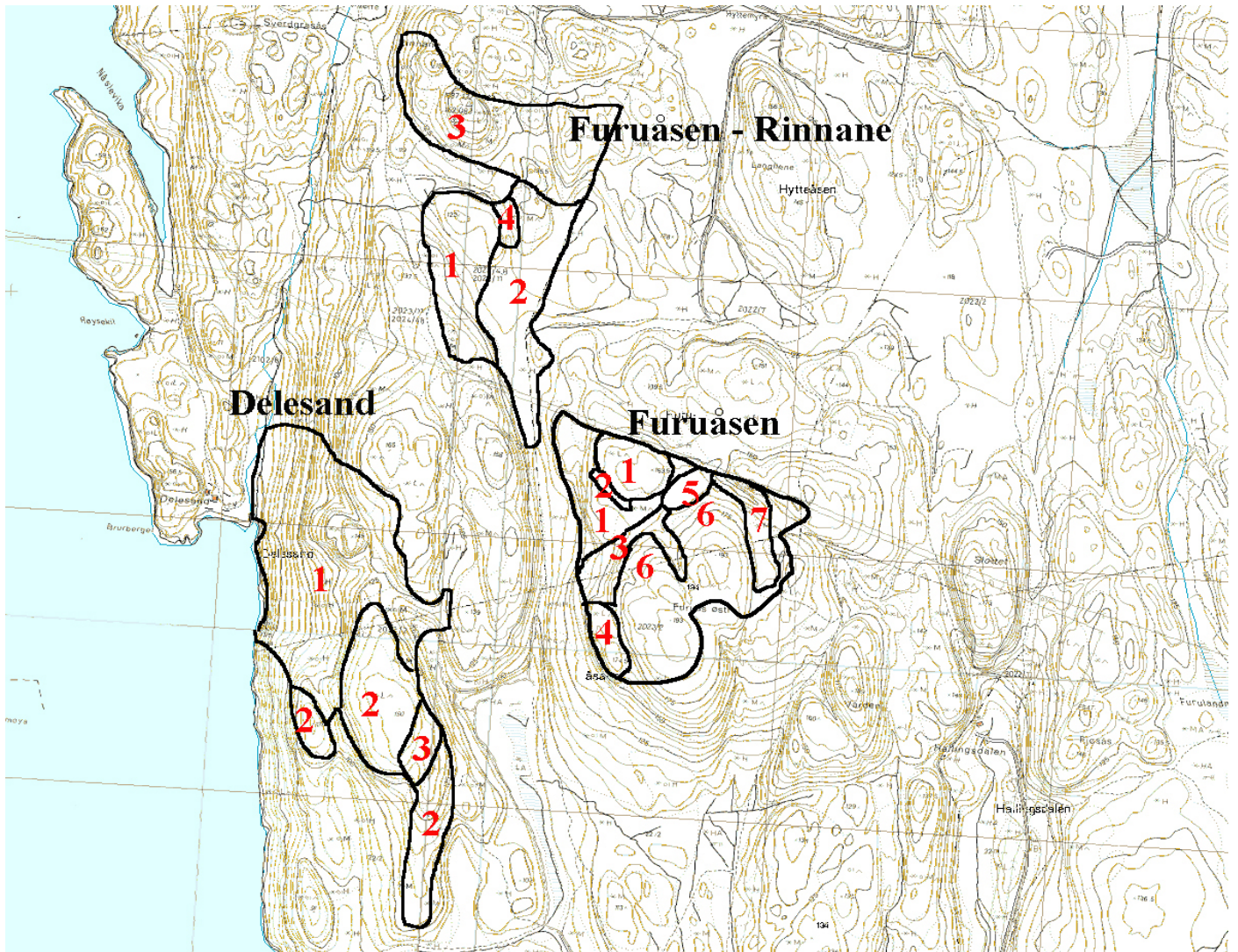
Verdibegrunnelse: En artsrik lokalitet med kontinuitetspreg med som er sjeldent så nært kysten. En av de mest upåvirkede skogslokalitetene i tidligere Brunlanes kommune.

Skjøtsel og hensyn: Ikke-hogst, frivillig vern.

Verdi: A +

Stedkvalitet: Nærmere enn 20 m.

Dokumenter og bilder: Ikke fotodokumentasjon.



Lokalitetsnavn: Furuås østre

Kommune: Larvik

Inventør: Torgeir W. Skancke, Arild Knutsen.

Dato: 01.01.2003-2007, 20.05.2008.

Gnr/bnr: 2022/7, 2022/2

UTM-koordinat: 32 557070 Ø – 6554068N

Areal: Ca 120 daa.

Lokalitetsbeskrivelse: Hele lokaliteten er preget av å svært gammel skog med kontinuitetspreg. Den er nokså inntakt, og er en av svært få gamle naturskogsområder i denne delen av Larvik kommune.

Beliggenhet/avgrensning: Sør for Matåsen, øst for Delesand, avgrenset i nord av øst-vest-gående kraftledning som krysser Vestmarka. Nord for Hallingsdalen.

Sammendrag: Lokaliteten er lokalt et sjeldent eksempel på svært gammel barskog med mye død ved, innslag av rikbarkstrær og høyt innslag av gamle, grove ospeholt. Svært viktig viltområde. Klart potensial for rødlistede, vedboende sop og lav.

Topografisk posisjon (MiS): Åsparti, med nordlig, vestlig og sørlig helling, samt kløfter og sprekker.

Naturtyper og utforminger (DN-hb.13 2.): F02 Gammel barskog.

Vegetasjonstype: A4 Blåbærskog (de nordlige og vestlige delene av åsen), A2 Bærlyngskog (fig 1) A3 Røsslyng-blokkebærfuruskog (de sentrale, høyeste delene av åsen), E1 fattig sumpskog (fig 4 og fig 7), D2b blåbær bøkeskog (søndre del av fig 4, nært fig 5) D1a blåbær eikeskog (fig 4)

Treslag: Gran, furu, bøk, eik, osp, gråor, bjørk, rogn.

Artsmangfold for øvrig: Storfugl (2-3), toppmeis (1-3), spettmeis (1-3), tretåspett (1-3) gjøk, lungenever, sølvnever (?)

Viltområde, vektsum: $3+1+1+3=7$ (Storfugl og tretåspett vektes her tungt, fordi de to artene er svært fåtallige i Larvik kommune, og spesielt så nært kysten).

Rødlistearter:

Livsmiljø (MiS): 1 – stående død ved, 2 – liggende død ved, 3 – rikkbarkstrær, 5 – eldre lauvsuksesjoner, - 6 gamle trær, 10 – bergvegger.

Nærmere beskrivelse av livmiljø: Store deler av lokaliteten består av gammel skog av alle de nevnte treslag.

Figur 1) består av gammel furuskog med enkelte stående, døde trær, og innslag av grangadd.

Figur 2) består av eldre lauvsuksesjoner (ospeholt) med noe liggende død ved. Gj.snitt diam er 25-30 cm. Her finnes en god del huller i trærne.

Figur 3) (SV-NØ søkk/ sprekk som også svinger sørøstover midt i åsen) består av gamle, grove grantrær som trolig er svært gamle (150-200 år). De har glissen greisetting, har vertikale striper i barken, butt topp og sprukken bark. Her finnes liggende død ved i grove dimensjoner (<55 cm) ca 10 trær per daa, og stående død ved i grove dim <45 cm, 5 trær per daa. I sørlig del (sør for eiendomsgrense, består skogen av fattig blåbær bøkeskog, ca 0,5 daa med diam ca 25 cm, samt eldre ospesuksesjoner m/ snitt diam 25 cm. Hele søkket er avgrenset i øst av en 5-10 meter høy bergvegg.

Figur 4) (Rabbe sør på Furuåsen) Her står en liten lokalitet blåbær eikeskog med gamle rikkbarkstrær. (lungenever og trolig 1 eks sølvnever) Her er endel stående/ liggende død furu og gran med diam snitt på 30 cm.

Figur 5) I den nordlige delen av figur 4, åpner søkket seg opp i en fattig, udrenert sumpskog på ca 1 daa. Skogen er også her svært gammel, med liggende død ved ca 15 trær per daa i snitt diam ca 25 cm, og tretåspettreir i høgstubbe av gran på ca 30 cm. Sumpskogen strekker seg nesten nord til ledningen. I nordligste del finnes en liggende dødvedmengde på 20-30 trær per daa, med snitt 30 cm. I nordvestvendt li, ovenfor søkket, er det svært mye liggende ved (30-40 trær per daa, med snitt-diam 25 cm.) Her er også eldre, grove ospesuksesjoner (snitt-diam 35-45 cm), stående død osp, og et rikkbarkstre (eik) med mye lungenever.

Figur 6) (Nordvent li) består av svært gammel bærlyng/ blåbær furu-/granskog med innslag av bjørk. I skinnere partier overtar blokkebær-røsslyngskog. Her finnes beitetrær for storfugl.

Figur 7) NNV-ØSØ-søkk og N-S sumpskog (m/ innslag av bøk) er avgrenset av 5-10 m høy bergvegg. Her er ligg, død grov ved, middels-sterkt nedbrutt. Figuren er avgrenset av kraftledningen i nord. I det førstnevnte søkket står en grov gammel eik (rikkbarkstre) ca 50 cm diam, og en grov gammel osp, 40 cm.

Sjiktning: Flersjiktet naturlig forynget skog.

Mosaikk: De sju figurene er slått sammen til en mosaikk/ komplekslokalitet.

Påvirkning/bruk: Lokaliteten er svært lite påvirket, men er avgrenset av større hogstflater i nord, og plantet ungskog i sør og sørøst.

Trusler: Flatehogst og kultivering.

Skjøtsel og hensyn: Frivillig vern/ ikke-hogst.

Verdi: B +

Verdibegrunnelse: Lokaliteten er lokalt et sjeldent eksempel på svært gammel barskog med mye død ved, innslag av rikkbarkstrær og høyt innslag av gamle, grove ospeholt. Svært viktig viltområde. Klart potensial for rødlistede, vedboende sop og lav.

Stedkvalitet: Nærmere enn 5 (20) meter.

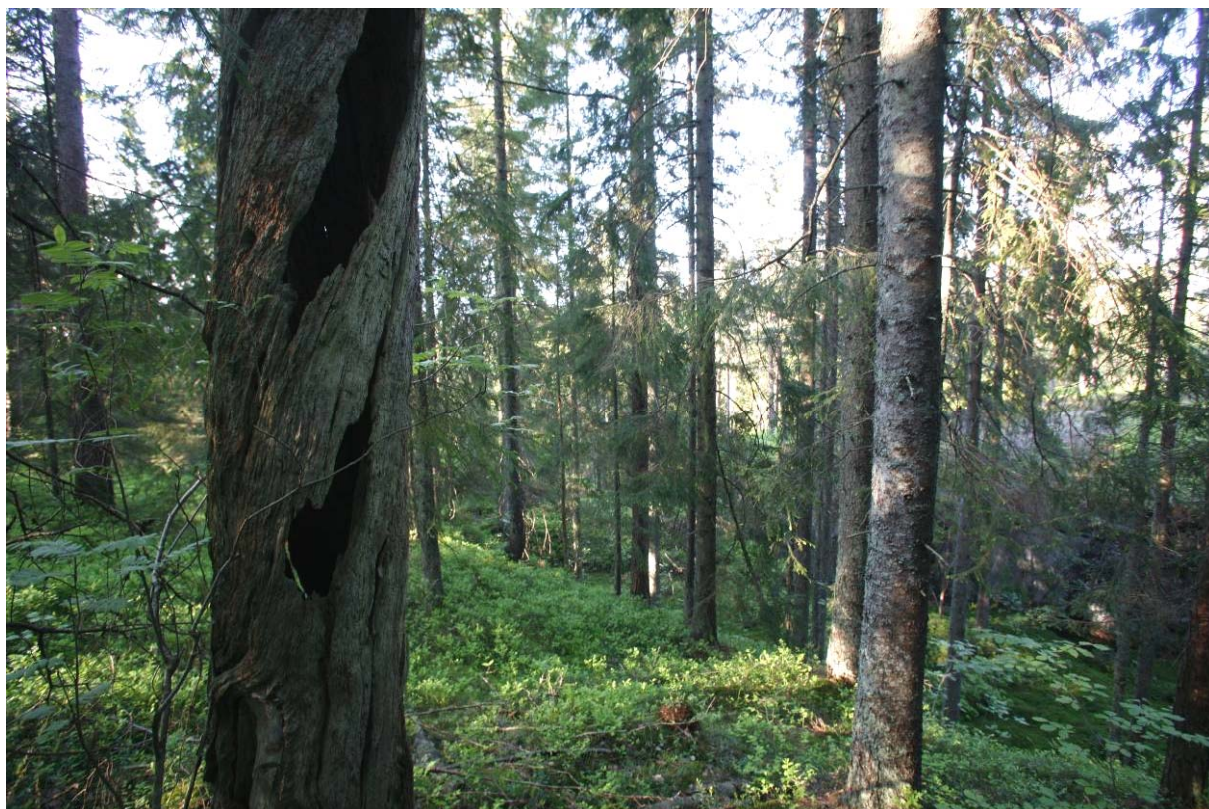
Dokumenter og bilder:



Furuåsen (figur7): Fattig sumpskog



Furuåsen (Figur 5): Fattig sumpskog



Furuåsen (figur 6): Gammel barskog

Lokalitetsnavn: Furuås vestre – Rinnane.

Kommune: Larvik

Inventør: Torgeir W. Skancke, Arild Knutsen

Dato: 01.01.2003-2008

Gnr/bnr: 2022/4-2

UTM-koordinat: Cirka 32 6554481N – 556712Ø (Figur 1 – lavurt bøkeskog) og cirka 32 6554682N – 556879Ø (Figur 3 – Rik edelløvsog med rikbarkstrær) 32 556888Ø – 6554354N, (figur 2)

Areal: Ca 140 daa

Lokalitetsbeskrivelse: Lokaliteten er i helhet beliggende på rik og middels rik mark. En betydelig del av den består av gammel, rik edellauvsog med mange rikbarkstrær og kontinuitetspreg. Det er også høyt innslag av fuktige partier. Klart potensial for rødlistearter.

Beliggenhet/avgrensing: Lokaliteten er avgrenset i sør av øst-vestgående kraftledning. Den strekker seg nesten nord mot Delesandveien, og avgrenses i øst mot eiendom 2022/7, unntatt en liten kolle/ haug sør i lokaliteten.

Naturgrunnlag (DN-hb.13 2.): Kollene er preget av kvatrærgeologiske avsetninger, og de lavere delene er sumpskog med høy grunnvannsstand.

Mosaikk: 60% rik edellauvsog og 40% lavurtskog.

Topografisk posisjon (MiS): Flatt parti med koller/ høydedrag.

Naturtyper og utforminger (DN-hb.13 2.): Rik edellauvsog F01.

Vegetasjonstype: D3 myske bøkeskog (fig 1) , E1b fattig sumpskog (fig 4) og B1a Lavurtskog-lavlandsutforming (fig 4) , svartorutforming, C1a storbregne-gransog (fig 2), D4 alm-lindskog (fig 3)

Livsmiljø (MiS): 1 – stående død ved, 2 – liggende død ved, 3 – rikbarkstrær – 5 – eldre aluvsuksesjoner, 6 – gamle trær, 9 – rik bakkevegetasjon.

Treslag: Gran, svartor, bjørk, osp, lind, lønn, ask, bøk.

Artsmangfold for øvrig: Myske, tannrot, grønnspett (1-3), skogsnipe (1-3). Fuktskogen (fig 2) er svært viktig/ gunstig som oppvekstområde for storfuglen i området.

Rødlistearter: Ikke undersøkt, men klart potensial i figur 1 og 3.

Sjiktning: Flersjiktet.

Mosaikk: Figur 1 og 3 er satt sammen til en mosaikk med figur 2.

Påvirkning/bruk: Småflater/ gruppehogst nært inntil/ delvis inne i lokaliteten. Avgrenset av større hogstflater/ treslagskifte. Det er foretatt flere flatehogster de senere åra, bl.a en nokså stor hogst i en myske-bøkeskog (kolle rett nord for høyspentlinje). Større områder i nærheten har trolig vært av samme naturtype/ vegetasjonstype tidligere. Her finnes bl.a mye kulturgranskog med skogsvingel som mengdeart.

Trusler: Flatehogst og treslagskifte.

Skjøtsel og hensyn: Ikke-hogst i figur 1 og 3. Lukket hogstform i figur 2.

Verdi: A (B i figur 2)

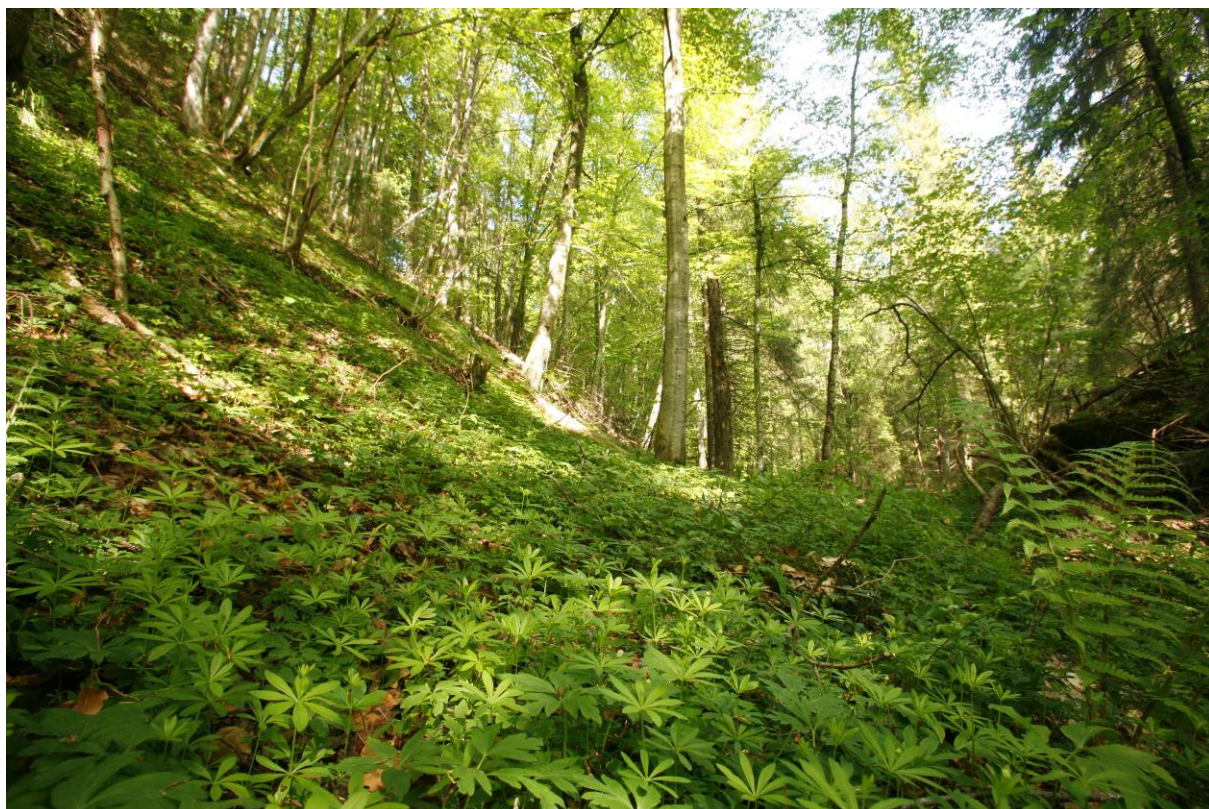
Verdibegrunnelse: Myske-bøkeskog er svært sjeldent, og mengden rikbarkstrær, bl.a på ask er sjeldent høy i figur 3. Naturtypen er utsatt for sterkt press i området, og er trolig eksempel på en langt mer utbredt naturtype i området tidligere.

Stedkvalitet: Nærmere enn 20 m

Dokumenter og bilder:



Furuåsen-Rinnane (figur 3): Rik edellauvskog med ask og eik med lungenever, kyst- og sølvnever



Furuåsen-Rinnane (figur 1): Myske bøkeskog



Furuåsen-Rinnane (figur 1): Lavurt bøkeskog

Lokalitetsnavn: Delesand

Kommune: Larvik

Inventør: Torgeir W. Skancke og Arild Knutsen

Dato: 01.01.2003-2007

Gnr/bnr: 2022/4-2, 2022/2-2.

UTM-koordinat:

Areal: Ca 150 daa.

Lokalitetsbeskrivelse: Lokaliteten er et sjeldent flott utviklet eksempel på gammel naturskog på rik bakkevegetasjon. Deler av lokaliteten har grov granskog i optimalfase, med lite undervegetasjon. Små deler av lokaliteten er trolig urskog.

Beliggenhet/avgrensing: Lokaliteten er avgrenset mot Farris i øst. Strekker seg opp mot kollene på 155 moh. Vest for Furuåsen, og sørøst for Delesand.

Sammendrag: Lokaliteten er et svært sjeldent og flott utviklet eksempel på gammel naturskog på rik bakkevegetasjon. Deler av lokaliteten har grov granskog i optimalfase, med lite undervegetasjon. Små deler av lokaliteten er trolig funksjonell urskog. Stort potensial for rødlistearter!

Naturgrunnlag (DN-hb.13 2.): Den vestvendte lia ligger på rasmark/ forvitret berggrunn.

Topografisk posisjon (MiS): Vestvendt li, koller, og sakk/ sprekker mellom disse.

Naturtyper og utforminger (DN-hb.13 2.): F13 Rik blandingskog i lavlandet.

Moasikk: 70-80% rik edellauvskog, 20-30% lavurt eikeskog/ gammel, fattig edellauvskog.

Livsmiljø (MiS): 1 – stående død ved, 2 – liggende død ved, 3 – rikbarkstrær – 6 – gamle trær, 5 – eldre lauvsuksesjoner, 9 – rik bakkevegetasjon, 10 – bergvegger.

Gamle trær: Det er mange grantrær med en diameter i brysthøyde på 50 – 80 cm, hvorav største tre på 88 cm.

I en forsenkning vokser et bestand av eldre ospesuksesjon. Totalt er det 18 levende trær, største tre med diameter 48 cm i brysthøyde.

Det vokser et meget grovt eksemplar av lind i lokaliteten, med en dimensjon på 92 cm. Lindetrærne i lokaliteten kan være mange hundre, kanskje 1000 år gamle.

Rikbarkstrær: Det er flere rikbarkstrær (spisslønn) med lungenever i lokaliteten. Mengden er ikke eksakt estimert.

Død ved: Det er til dels høyt innslag av død i alle nedbrytningsfaser, dog mest som er lite nedbrutt. Dette gjelder i første rekke gran. **Største tetthet av død ved er cirka 40 læger pr daa.**

Groveste grangadd har diameter på 62 cm, og groveste granlæger har diameter på ca 55 cm.

Bestandet med eldre osp har et antall av 3 gadd og 2 læger (sistnevnte med største dimensjon på 58 diameter i brysthøyde).

Vegetasjonstype: Rik edellauvskog (D4 – alm lindeskog) dominerer den vestvendte lia, stedvis med høyt innslag av gran. (**figur 1**) Fattigere utforminger som D1a/b blåbær eikeskog dominerer på kollene i sør (**figur 2**) Et mindre område med D2b bøkeskog (**figur 3**) og D3 myske bøkeskog i en forseking mellom to koller i sør.

Treslag: Bl.a bøk, osp, eik, bjørk, gran, furu, lind, spisslønn.

Artsmangfold for øvrig: Tannrot og myske er mengdearter, mens skjellrot finnes spredt.

Et rovfuglreir ligger her. Har vært bebodd i alle fall av musvåk to sesonger (1-3). Skogen er svært attraktiv for hakkespetter. Grønn- / gråspett hekket sesongen 2000 (1-3). Dvergspett observert i hekketiden 2002 (2-3). Viltet bør undersøkes nærmere.

Rødlistearter: Ikke underøkt, men lokaliteten har et stort potensial for rødlistede, markboende og vedboende sopp og lav! Må undersøkes.

Vektsum, viltklasse: 4-5.

Sjiktning: Flersjiktet, naturlig forynget naturskog.

Mosaikk: Lokaliteten er ikke delt inn i nøyaktige figurer.

Påvirkning/bruk: Svært lite påvirket. Det er lia nærmest Farris som trolig sist var påvirket av hogst, med uthenting av tømmer vannveien. De vestre delene/ små glover, er helt urørte.

Trusler: Flatehogst/ treslagskifte.

Verdibegrunnelse: Lokaliteten har et kontinuitetspreg, og en variasjon/ artsmangfold på rik bakkevegetasjon som er svært sjeldent. Mindre deler av lokaliteten er trolig funksjonell urskog.

Skjøtsel og hensyn: Frivillig vern/ ikke-hogst.

Verdi: A +

Kilder: Tor Erik Branderud, pers medd.

Stedkvalitet: Mer nøyaktig enn 20 meter.

Dokumenter og bilder:



Delesand: Rik edellauvskog



Delesand: Glover med urskogspreget på rik mark.



Delesand: Stående og liggende død ved, delvis på rik mark.

