

Biologisk viktige områder i skog

**i Larvik kommune
Kortversjon**



Torgeir W. Skancke 2008

Innledning

Undertegnede har siden 2001 jobbet med kartfesting av biologisk viktige områder i Larvik kommune. I starten jobbet jeg med naturtypekartlegging etter DN-håndbok 13/99. Fra og med 2004 la jeg inn jeg Landbruksdepartementets MiS-metodikk i kartleggingen. Etter endt kartlegging sendte jeg mine data til Viken skog/ AT-plan, og Fritzøe skoger, som inntil 2006 jobbet med miljøtaksering av eiendommene i Larvik.

Fra 2007 forbedret jeg rapporteringen i henhold til DN-håndbok 13/99, 2. utgave 2006(2007). I denne rapporten er flertallet av de mest verdifulle lokalitetene oppgardert etter denne metoden, slik at de kan implementeres i Naturbase. Jeg har samtidig beholdt MiS-systemets oppsett, slik at rapporten både kan brukes i skogbrukstaksering og i offentlig naturtypekartlegging.

Av ressurs hensyn er de kartlagte lokalitetene som ligger på Fritzøe skoger ikke tatt med i denne sammenheng. Fritzøe skoger har disse dataene tilgjengelig på sitt kontor i Siljan.

Med undertegnedes kjennskap til de svært store naturverdiene Larvik, er det ikke tvil om at det finnes mange viktige skog-lokaliteter i Larvik som ennå ikke er kartlagt/ kartfestet. Jeg håper det blir bevilget tilstrekkelig ressurser fra Direktoratet for naturforvaltnings side i åra som kommer, slik at det er mulig å få en komplett kartlegging av naturmangfoldet, før disse lokalitetene går tapt.

(Sign.)

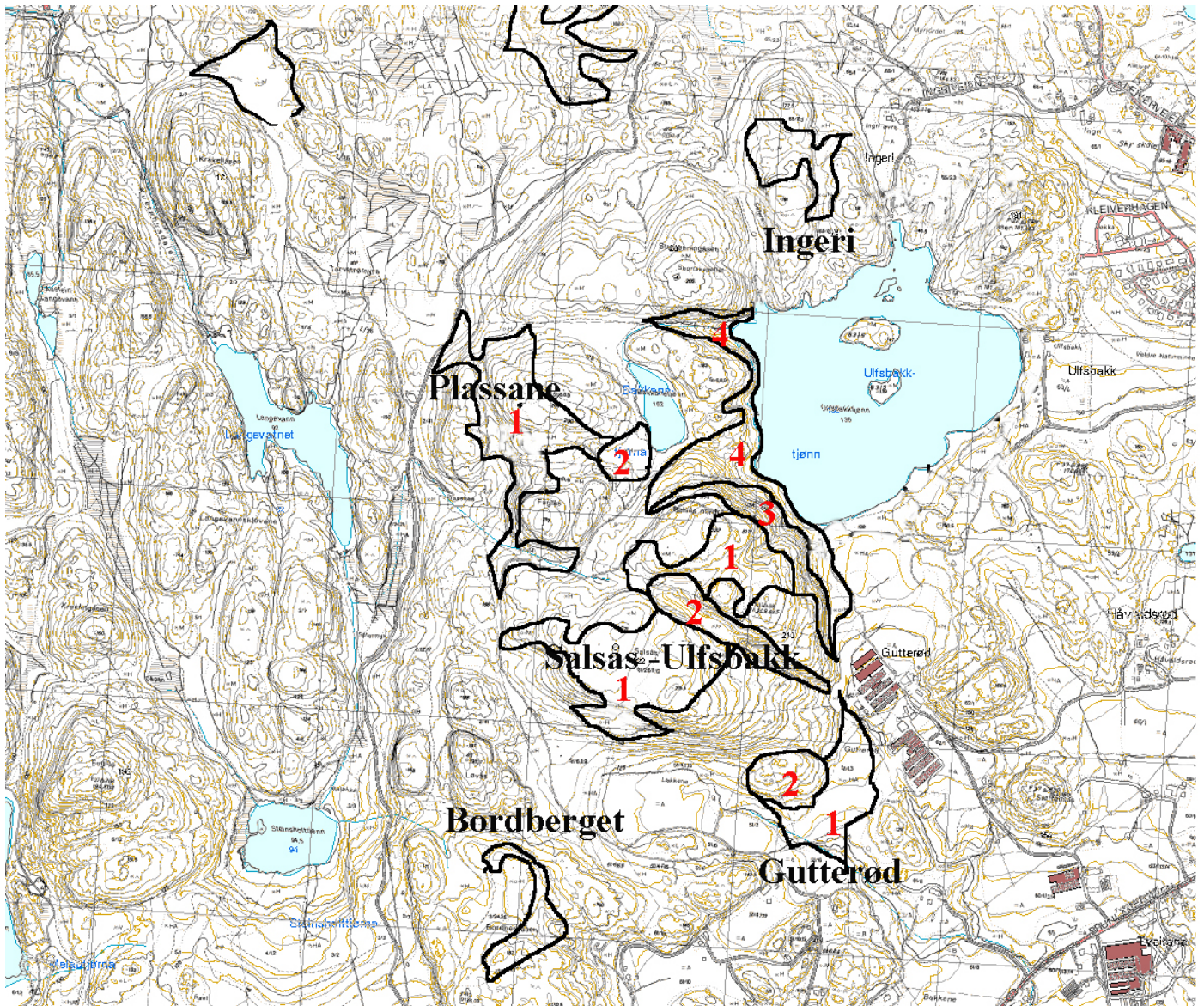
Torgeir W. Skancke

Lokalitetsoversikt

Verdifesting

Område

1. Gutterød	B	Brunlanes
2. Bordberget	B	Brunlanes
3. Plassane	A	Brunlanes
4. Salsås – Ulfsbakk	A	Brunlanes
5. Ingeri	C	Brunlanes
6. Martineåsen	B	Brunlanes
7. Trulsås	A/ B	Brunlanes
8. Kvernhusdalen Vest 1	C	Brunlanes
9. Kvernhusdalen Vest 2	A	Brunlanes
10. Kvernhusdalen Øst	A/ B	Brunlanes
11. Lunde søndre	A +	Hedrum
12. Nesskjeggen	A +	Brunlanes
13. Furuåsen østre	B +	Hedrum
14. Furuåsen vestre – Rinnane	A (B)	Hedrum
15. Delesand	A +	Hedrum



Lokalitet	Gutterød
Naturtype	Gammel fattig edelløvskog
Utforming	Bøkeskog; svartorskog
Verdisetting	Viktig (B)

Ny lokalitet basert på skogregistreringer av Torgeir W. Skancke (Skancke 2008). I rapporten til Skancke (2008) er naturtypelokaliteten inndelt i MIS-figurer kartlagt etter MIS-metoden.

Beliggenhet:
 Lokaliteten ligger nord for Bakkane, sør for Salsås, øst for innmarka Løkkene og vest for gården Gutterød. En merket tursti går gjennom lokaliteten. Søndre deler av avgrensningen følger bekk/ åker.

Områdebeskrivelse:

Lokaliteten er en gammel, fattig og rettstammet bøkeskog på høy bonitet. Lokaliteten er omgitt av innmark på Løkkene. Vegetasjonstypen domineres av blåbær-bøkeskog og noe knauskog. Svartorsumpskog opptrer langs en bekk sør i lokaliteten. Av treslag opptrer bøk, eik, svartor, gran og furu. Det finnes høy forekomst av trær med reirhull på lokaliteten. Ni store trær med reirhull for hulerugere er registrert. Av hekkende hulerugere er det registrert kattugle, skogdue (tidligere rødlistet) og svartspett. Videre er truede og rødlistede arter som nattravn (VU), dvergspett (VU) og bøksanger (NT) registrert som syngende/hekkende. Floraen er overveiende fattig. (Se for øvrig detaljert områdebeskrivelse i rapport av Skancke 2008)

Verdisetting:

Lokaliteten er vurdert som viktig (B) da det er en gammel edelløvsog, dog noe påvirket gjennom tidligere plukkhogst. Lokaliteten har høye viltverdier med forekomst av rødlistearter.

Påvirkning/bruk:

En nyere flatehogst er gjennomført vest i lokaliteten, og det blir årlig plukk-/ gruppehogd trær til vedproduksjon.

Trusler:

Flatehogst

Skjøtsel/hensyn:

Ta vare på gamle bøketrær og hulltrær (< 45 cm), og bruke lukkede hogstformer som tar vare på det biologiske mangfoldet.

Lokalitet	Bordberget
Naturtype	Gammel fattig edelløvsog
Utforming	Bøkeskog
Verdisetting	Viktig (B)

Beliggenhet:

Lokaliteten følger Raets rygg. Nord for Tanum, sør for Salsås, øst for Steinsholtjtønna.

Områdebeskrivelse:

Bordberget består av gammel, fattig rettstammet edelløvsog, som vokser på raets rygg over tidligere marin grense. Lokaliteten er et viktig viltområde. Dominerende treslag er bøk, med 10-20% innslag av gran. Det er registrert en del trær med hull for hulerugere. Av hekkende/ ynglende arter finnes skogdue (tidligere rødlistet), svartspett, grønnspekk. Kjernebiter er også en karakterfugl.

Verdisetting:

Lokaliteten er vurdert som viktig (B) da det er en gammel edelløvskog. Lokaliteten har høye viltverdier, med potensial for rødlistearter.

Påvirkning/bruk:

En betydelig del av den opprinnelige lokaliteten er endret av kulturskogbruk. Bøkeskogen er flatehogd og treslagskiftet i vest og sør. Merk: Dette gjelder *utenfor* nåværende områdeavgrensning

Trusler:

Flatehogst og treslagskifte.

Skjøtsel/hensyn:

Ta vare på gamle bøketrær og hulltrær (< 45 cm), og bruke lukkede hogstformer som tar vare på det biologiske mangfoldet.



Bordberget er en gammel, fattig bøkeskog på Raets rygg



Bordberget er viktig viltområde

Lokalitet	Plassane
Naturtype	Gammel fattig edellauvskog, rik edellauvskog, gammel lauvskog
Utforming	Myske bøkeskog, fattig bøkeskog, blåbær-bøkeskog, fattig sumskog,
Verdisetting	Svært viktig (A)

Beliggenhet:

Lokaliteten ligger vesentligst vest, nordvest og nord for Fuglås, og øst for Tanumveien. Vest for Bakkanetjønn.

Områdebeskrivelse:

Lokaliteten utgjør et større, sammenhengende område med gammel naturskog, dominert av gammel, fattig edellauvskog. Stedvis kontinuitetspreg, med innslag av sjeldent grovvokst skog. Delvis rik bakkevegetasjon. Svært viktig viltområde. Lokaliteten er trolig det største av rik edelløvsskog i Ulfsbakk – Tanum-området. I flere deler av lokaliteten (spesielt i nordvestlia av Skotås og i sørvest) er det høyt innslag av granlæger på tørr mark. Av treslag finnes bøk, selje, bjørk, osp, eik. Av vegetasjon finnes bl.a myske, tannrot, skogfredløs og lungenever. Det er registrert et høyt antall trær med hull for hulerugere (15 store og mellomstore hull). Hekkende arter er bl.a skogdue (tidl. rødlistet), grønnspett, flaggspett, kjernebiter, svartspett og kattugle. Ribbeplasser etter hønsehauk.

(Se for øvrig detaljert områdebeskrivelse i rapport av Skancke 2008)

Verdisetting:

Lokaliteten er vurdert som A – svært viktig. Skogen er gammel og grovvokst, til dels på rik mark, og har meget høy verdi for viltet. Potensial for rødlistearter.

Påvirkning/bruk:

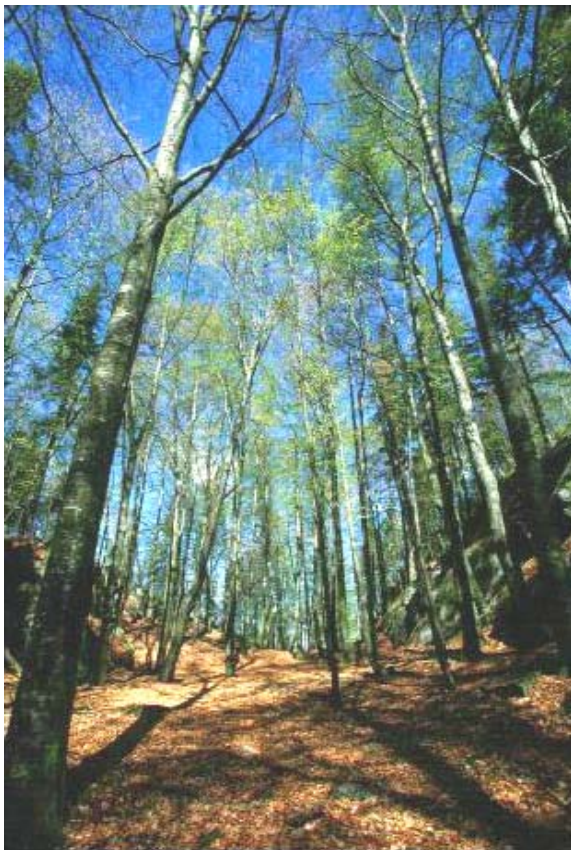
Deler av den rike lågurt-bøkeskogen (vest for Fuglås) ble for 10-15 år siden gjenstand for en etter forholdende stor flatehogst. Gjenværende lokalitet er nokså inngrepsfri.

Trusler:

Flatehogst og treslagskifte.

Skjøtsel/hensyn:

Ta vare på gamle bøketrær og hulltrær (< 45 cm), og bruke lukkede hogstformer som tar vare på det biologiske mangfoldet. Vurdere ikke-hogst i den mest grovvokste skogen.



Plassane er en til dels svært grovvokst bøkeskog, og har mange huller for hulerugende arter.



Plassane ligger delvis på rik mark, og har innslag av døende bøk.



Plassane har i høyereliggende deler innslag av gamle ospeholt

Lokalitet	Salsås-Ulfsbakk
Naturtype	Gammel fattig edellauvskog, gammel barskog, bekkeløft og bergvegg.
Utforming	Blåbær bøkeskog dominerer lokaliteten, med innslag av blåbærskog, lavurt bøkeskog og fattig sumpskog.

Beliggenhet:

Vest og sørvest for Ulfsbakktjønn, vest for Gutterød gård.

Områdebeskrivelse:

Markert åsparti preget av store mengder kvartærgeologiske avsetninger, bratte lisider, samt bekkekløft. Blåbær bøkeskog dominerer lokaliteten, med innslag av gammel naturgranskog med kontinuitetspreg.

Lokaliteten utgjør et større område med gammel naturskog, dominert av gammel, fattig edellauvskog.

Av treslag finnes gran, bjørk, svartor, bøk, eik.

Sumpskogen på Salsås har et innslag av 40 – 50 læger per dekar i alle nedbrytningsfaser, av både gråor, bjørk, gran, samt noe bøk.

Sumpskogen er sjeldent velutviklet til å ligge i larviksdistriktet. Av artsmangfold for øvrig finnes skogdue (tidligere rødlistet), svartspett og kjernebiter. Det er registrert 7-10 trær med hull for hulerugende arter. Dessuten funn av bredøreflaggermus (DD) og tretåspett (NT).

Svært viktig viltområde. Potensial for flere rødlistearter.

(Se for øvrig detaljert områdebeskrivelse i rapport av Skancke 2008)

Verdisetting:

Lokaliteten er vurdert som svært viktig (A), pga: gammel skog, få tekniske inngrep, stort område, viktig kvartærgeologisk utforming, kontinuitetspreg, svært viktig viltområde. Funn av bredøreflaggermus (DD)

Påvirkning/bruk:

Lokaliteten er delvis/ i grenseområdene påvirket av hogst. Dette gjelder småflater og kunstig foryngelse. De største delene av lokaliteten er imidlertid naturlig forynget skog.

Trusler:

Flatehogst og treslagskifte. Ferdsel (mht vinterlokaliteten til bredøreflaggermus.)

Skjøtsel/hensyn:

Vurdere ikke-hogst, evt bruke lukkede hogstformer som tar vare på det biologiske mangfoldet. Lokaliteten bør dessuten vurderes med tanke på frivillig vern.



I en forsekning på Salsås ligger en intakt sumpskog med høyt innslag av liggende og stående død ved

Lokalitet	Ingeri
Naturtype	Gammel, fattig edellauvskog, og gammel barskog
Utforming	Blåbær bøkeskog dominerer lokaliteten, med innslag av blåbærskog og fattig sumpskog.
Verdisetting	Lokalt viktig (C)

Beliggenhet:

Nord for Ulfsbakktjønna, vest for Ingeri øvre.

Områdebeskrivelse:

Lokaliteten består i hovedsak av gammel, fattig edellauvskog. Deler av den består av gammel barskog med tegn på kontinuitet.

En liten sumpskog har høy konsentrasjon av død ved, og er å regne som en verdifull nøkkebiotop.

På et lite, konsentrert område ligger et 10-talls læger i alle nedbrytningsfaser, av gran, bjørk og osp,

Av treslag finnes bøk, osp, bjørk og gran.

Skogdue (tidligere rødlistet) hekket tidligere i en bøk helt i sør. Treet ble imidlertid hogd ca 2002. Dua kan etablere seg på nytt i lokaliteten.

(Se for øvrig detaljert områdebeskrivelse i rapport av Skancke 2008)

Verdisetting:

Lokalt viktig (C). Deler av lokaliteten består av gammel skog med kontinuitetspreg. Området kan ha/ få viktig funksjon som viltområde.

Påvirkning/bruk:

Området er gjenstand for småskala kulturskogbruk.

Trusler:

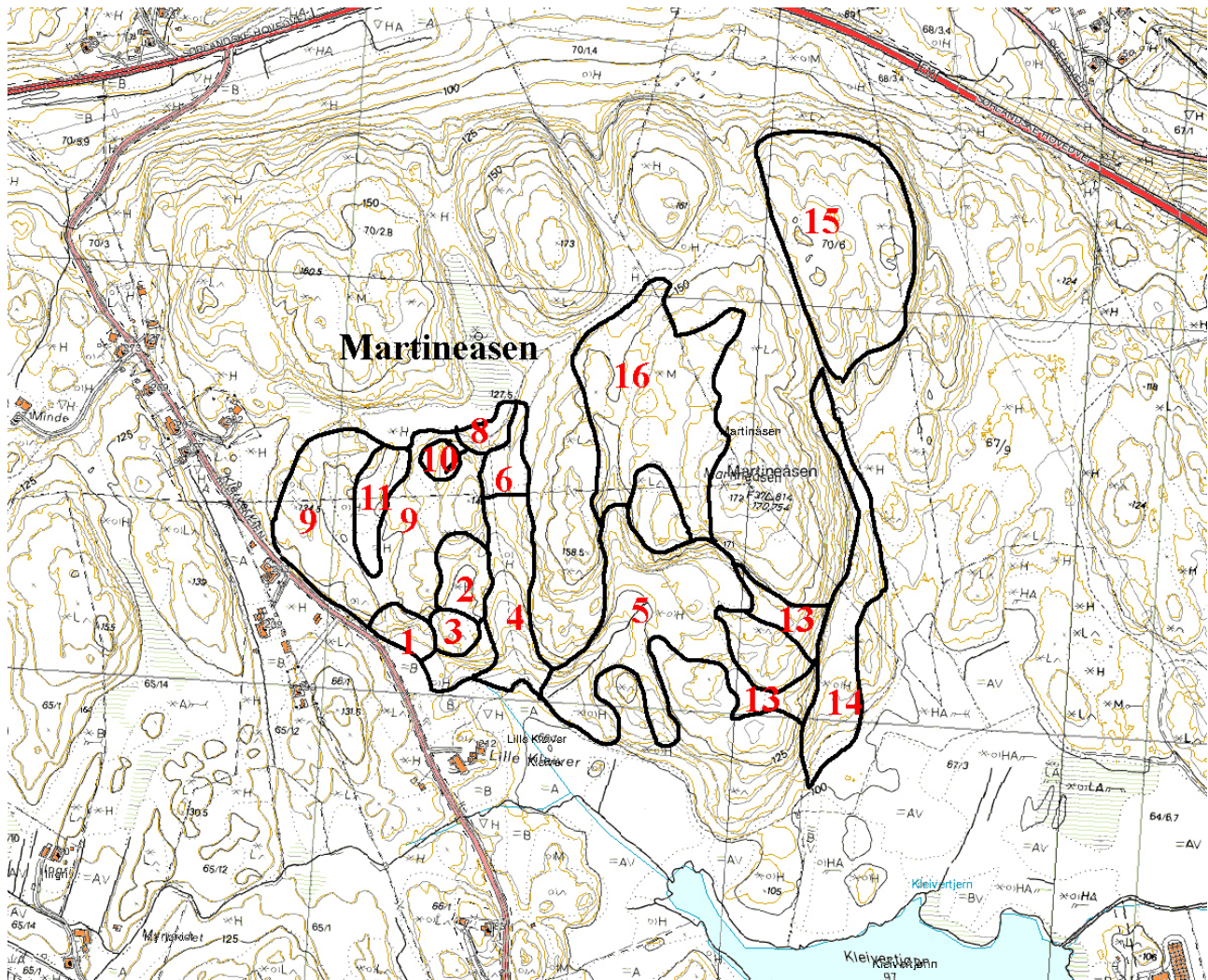
Flatehogst/ treslagskifte.

Skjøtsel/hensyn:

Ikke-hogst i sumpskogen. For øvrig bruke lukkede hogstformer som tar vare på det biologiske mangfoldet.



I lokaliteten Ingeri ligger en gammel bøk-/barskog, og en liten sumpskog med grov, død ved



Lokalitet	Martineåsen
Naturtype	Gammel barskog, gammel fattig edellauvskog, gammel lauvskog.
Utforming	Blåbær-bøkeskog, blåbærskog, fattig sumpskog (svartor-utforming), blåbær eikeskog, røsslyng-blokkebærfuruskog.
Verdisetting	Viktig (B)

Beliggenhet:

Nord for Kleiver, øst for Minde, sør for Vasvik. Omfatter vesentligst sør- og sørvestpartiet av kolleområdet.

Områdebeskrivelse:

Lokaliteten er lokalt et sjeldent eksempel på gammel barskog med kontinuitetspreg, med høyt innslag av bøk og aldrende osp, over et nokså stort område. Deler av lokaliteten har svært gammel skog med mye død ved. Innslag av fattig sumpskog med helt urørt preg. Potensial for rødlistearter. Viktig viltområde.

Åsparti preget av gammel, naturforynget skog med stor sjiktning og variasjon. Deler av lokaliteten har svært gammel skog (150-200 år) med kontinuitetspreg og svært lite påvirkning.

Av treslag finnes bøk, gran, eik, osp, furu, svartor, rogn, bjørk og selje. Det finnes høyt innslag av gammel osp spredt over hele lokaliteten. Av artsmangfold for øvrig finnes bl.a kjernebiter, trekryper, spettmeis, grønnspett, flaggspett. Her finnes en optimal jerpebiotop, og lokaliteten er leveområde for spurvehauk, samt potensial for hønehauk. Potensial for rødlistede, vedboende sopp og lav.

(Se for øvrig detaljert områdebeskrivelse i rapport av Skancke 2008)

Verdisetting:

Viktig (B) Deler av lokaliteten har både høyere og lavere verdi enn dette; fra sjeldent gammel naturskog med kontinuitetspreg med høyt innslag av eldre lauvsuksesjoner, stående og liggende død ved. Deler av lokaliteten er imidlertid også preget av småskala skogbruk over tid.

Påvirkning/bruk:

Omgivelsene rundt den avgrensede mosaikk-lokaliteten er påvirket av småskala skogbruk. Lenger nord dominerer kulturskogbruk i større skala.

Trusler:

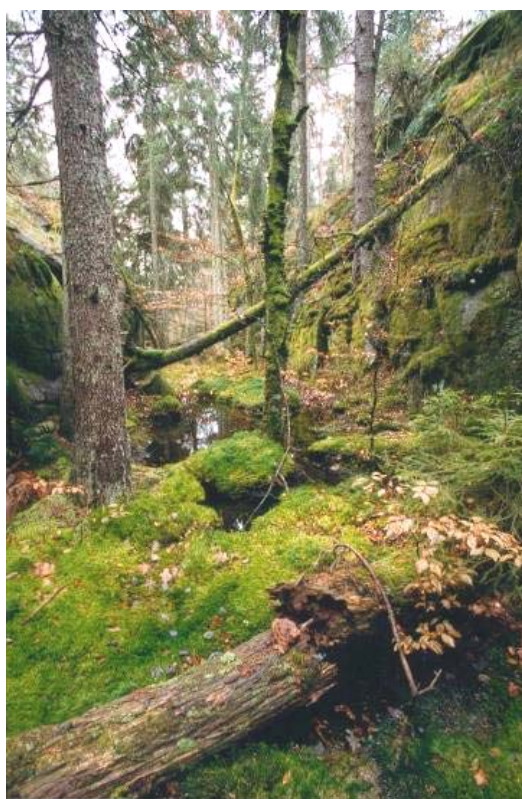
Flatehogst og treslagskifte.

Skjøtsel/hensyn:

Ikke-hogst i miljøfigur 9 (vest i lokaliteten). Plukkhogst/ lukkede hogster på resten av lokaliteten.



Deler av Martineåsen består av svært gammel barskog, med høyt innslag av gammel osp (15-20 trær per daa.)



Martineåsen har flere forsenkinger med urørt preg.



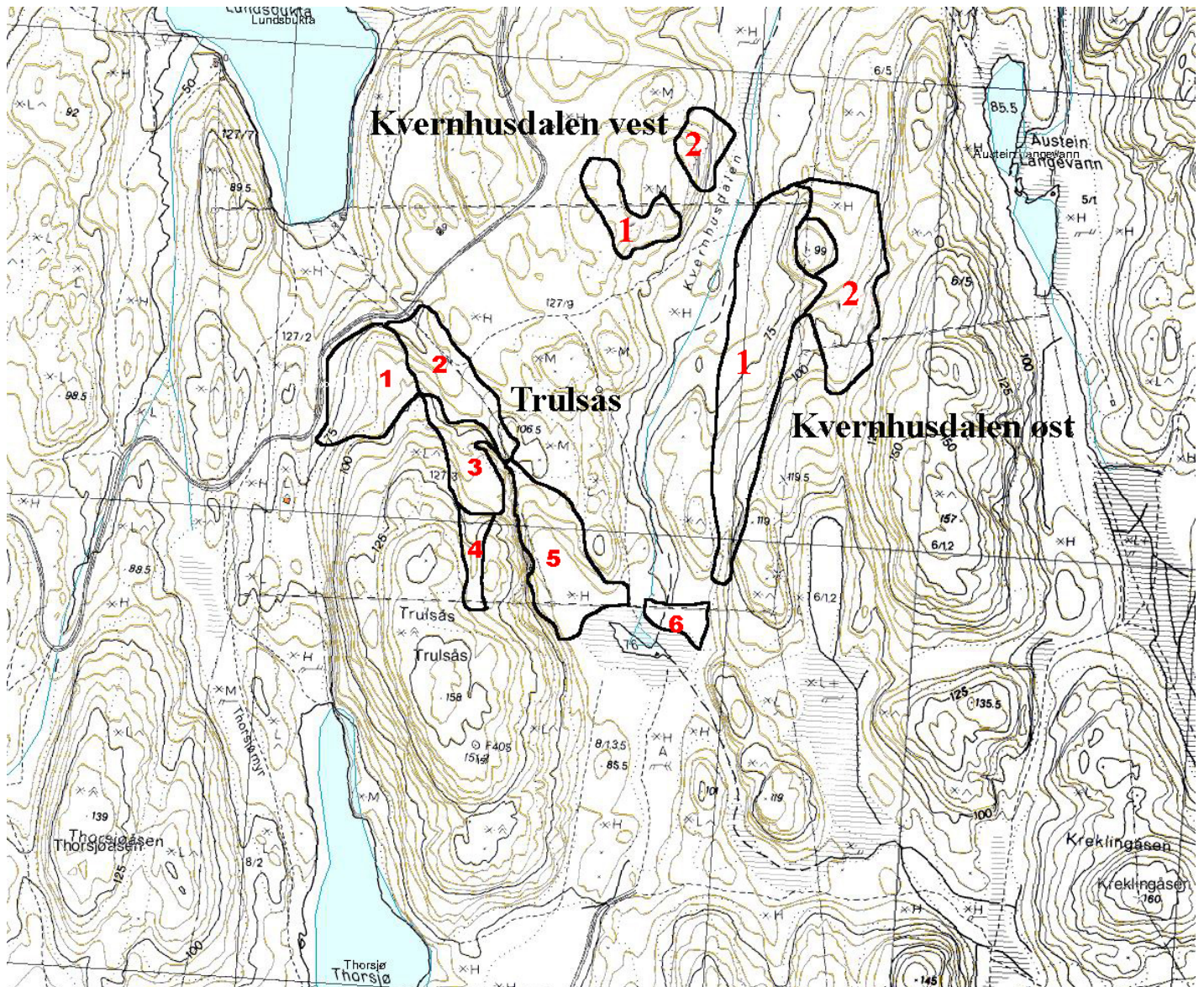
Vest på Martineåsen ligger en drenert fattig sumpskog av svartortype, omgitt av skog i 150-200 års alder.



Martineåsen har høyt innslag av bøk og osp.



På de midtre / nordre delene av Martineåsen er det en dødvedmengde på 20-40 liggende grov, gran og osp per daa.



Trulsås

Lokalitet

Trulsås

Naturtype

F02 Gammel fattig edellauvskog, F08 Gammel barskog.

Utforming

Verdisetting

Beliggenhet:

Åsparti med tilliggende skog i nord og øst. Lokaliteten ligger sør for Lundsbukta i Hallevannet, og nord for Thorsjø.

Områdebeskrivelse:

Lokaliteten er lokalt et sjeldent eksempel på svært gammel (150-200 år) og grov barskog med stedvis mye død ved. En betydelig del av lokaliteten består dessuten av grov, gammel edellauvskog (eik og bøk) hvorav mange

rikbarkstrær. Deler av lokaliteten har vært plukkhogd for lang tid tilbake, men er et sjeldent eksempel på gammel naturgranskog så kystnært.

Svært viktig viltområde. Klart potensial for rødlistede vedboende sopp.

Av treslag finnes gran, furu, bøk, osp, lind, svartor, bjørk.

Lungeneversamfunn på ca 20 gamle eiketrær i nordvest (miljøfigur 1)

Et funn av kystnever hos bøk, samt på lungenever på eik og osp midt i lokaliteten (figur 3). Syngende spurveugle observert hele oktober 2007, og jerpe 22.10.07. Arten er lokalt sjelden. Andre observerte arter er toppmeis flaggspett.

(Se for øvrig detaljert områdebeskrivelse i rapport av Skancke 2008)

Verdisetting:

A/B Gammel, naturforynget barskog med innslag av edellauvskog med klart kontinuitetspreg. Sjeldent så nært kyst/ tidligere jernverksskoger. Høyt antall gamle eiker/ rikbarkstrær.

Påvirkning/bruk:

Lokalitet er lite påvirket av menneskelig aktivitet siste generasjon.

Omkringliggende områder er gjenstand for storskala og intensivt kulturskogbruk.

Trusler:

Flatehogst og treslagskifte.

Skjøtsel/hensyn:

Området henger sammen som en helhet av variert og til dels gammel naturskog, med høy artsrikdom. Området bør vurderes mht frivillig vern.



Nordre del av Trulsås (figur 3) har høyt innslag av gamle rikbarkstrær. Her kystnever på gammel bøk. Bøka brukes sjeldent som vertstre.



På den nordvestre spissen av Trulsås finnes et lungeneversamfunn på ca 20 gamle eiketrær.



Skogen på Trulsås er til dels svært grov, med innslag av hule trær.



Granskogen på Trulsås er trolig mellom 150 og 200 år gammel.



I Kvernhusdalen øst er det rik mark i de østlige delene (alm-lindeskog) og gammel barskog.



På Trulsås finnes en del liggende død bøk.



Trulsås har høyt innslag av gammel barskog

Lokalitet	Kvernhusdalen vest 1
Naturtype	Gammel barskog
Utforming	Lavurtskog
Verdisetting	Lokalt viktig (C)

Beliggenhet:

Lokaliteten ligger på sørsiden av ås vest for Kvernhusdalen.

Områdebeskrivelse:

Lokaliteten består av gammel barskog med stedvis svært mye død ved. Det er bare de øvre delene av lia (et belte som omfatter de nordre 50-100 meterne) som har kontinuitetspreg, med høye konsentrasjoner av død ved. Resten av skogen sørover er også høyreist granskog, men er yngre (anslagsvis drøyt 100 år), og har mer kulturskogs preg. Lokaliteten ligger på noe rikere mark enn lokalitet Kvernhusdalen vest 2, og ospene er jevnt over litt grovere. Denne lokaliteten er registrert hos Viken skog (MIS 2006), men anses ikke av undertegnede som den mest verdifulle i området. Lokalitet 2 består eksempelvis av eldre skog, men er *ikke* registrert i Viken skogs MIS-registreringer. Treslag er gran, bjørk, osp, bøk. Artsmangfold for øvrig er spurveugle.

(Se for øvrig detaljert områdebeskrivelse i rapport av Skancke 2008)

Verdisetting:

Lokalt viktig (C) Gammel skog med mye død ved. Nærliggende lokalitet har enda mer kontinuitetspreg.

Påvirkning/bruk:

Lokaliteten er lite påvirket.

Trusler:

Flatehogst og kultivering.

Skjøtsel/hensyn:

Plukkhogst

Lokalitet	Kvernhusdalen vest 2
Naturtype	Gammel barskog
Utforming	Blåbærskog
Verdisetting	Svært viktig (A)

Beliggenhet:

Nordøstdelen av en ås som ligger midt mellom Lundsbukta og Austein Langevann.

Områdebeskrivelse:

Lokaliteten er et sjeldent eksempel på svært gammel, fattig barskog granskog med kontinuitetspreg. Uvanlig i distriktet.

Fuktig, moserik granskog med typisk naturskogspreg. En meget stor del av grantrærne ser etter barkstrukturen å dømme, ut til å være mellom 150 og 200 år gamle. Det finnes imidlertid trær i alle aldre, og lokaliteten er preget av naturlig foryngelse. Her er mye død ved; opp til 30-40 liggende død gran per daa i ulike nedbrytningsfaser, med dominerende diameter 40 cm.

Treslag er gran, osp, furu, svartor. Det er høy andel gammel osp i hele lokaliteten. Artsmangfold for øvrig er bl.a spurveugle. Rødlisterarter er ikke undersøkt, men det er et klart potensial for rødlistet, vedboende sopp og lav. (Se for øvrig detaljert områdebeskrivelse i rapport av Skancke 2008)

Verdisetting:

Svært viktig (A). Sjeldent eksempel på svært gammel granskog med kontinuitetspreg, som er uvanlig i distriktet. Potensial for truede lavararter.

Påvirkning/bruk:

Ingen inngrep på lang tid. Omkringliggende arealer er preget av intensivt, storskala kulturskogbruk.

Trusler:

Flatehogst og kultivering.

Skjøtsel/hensyn:

Ikke-hogst. (Bør kunne inngå i 5 %-arealet for ikke-hogst, etter revisjon av Levende skog.)



Kvernhusdalen vest 2 er en liten lokalitet med svært gammel barskog med høyt innslag av osp og nedbrutt, død gran.



I Kvernhusdalen vest 2 er det mye liggende død, grov gran.



I Kvernhusdalen vest 2 er granskogen etter barkstrukturen å dømme nærmere 200 år gammel.

Lokalitet	Kvernhusdalen Øst
Naturtype	Gammel lauvskog (figur 1) Gammel barskog (figur 2)
Utforming	Alm-lindeskog (øst i figur 2), blåbærskog og lavurtskog.
Verdisetting	A/ B

Beliggenhet:

200 – 800 meter vest/ sørvest for Austein Langevann

Områdebeskrivelse:

Lokaliteten består i vest av gammel barskog, og har et sjeldent høyt innslag (30-40 trær per daa) av gamle, grove osper. Svært viktig viltområde. I øst finnes lavurtskog og alm-lindeskog.

Lokaliteten er dominert av eldre løvsuksesjoner og relativt grov granskog. Gran, lønn og bjørk dominerer i østre del av lokaliteten. Delvis på blokkmark. Det er mange høyreiste grantrær på ca 50 cm i diameter. Et eks av et kjempe granlæger på 90 cm.

(Se for øvrig detaljert områdebeskrivelse i rapport av Skancke 2008)

Verdisetting:

Figur 1 (vestre del) har gammel, naturskogspreget skog med et sjeldent høyt innslag av eldre ospesuksesjoner over et ganske stort område. Svært viktig viltområde. Figur 2 (østre del) er noe mer påvirket.

Påvirkning/bruk:

Miljøfigur 2 er trolig gammel kulturskog, dog med preg av naturlig utforming, og kan regnes som lite påvirket.

Miljøfigur 1 har høyere kvaliteter; høyere innslag av osp og mer naturlig sjiktning.

Trusler:

Flatehogst og kultivering

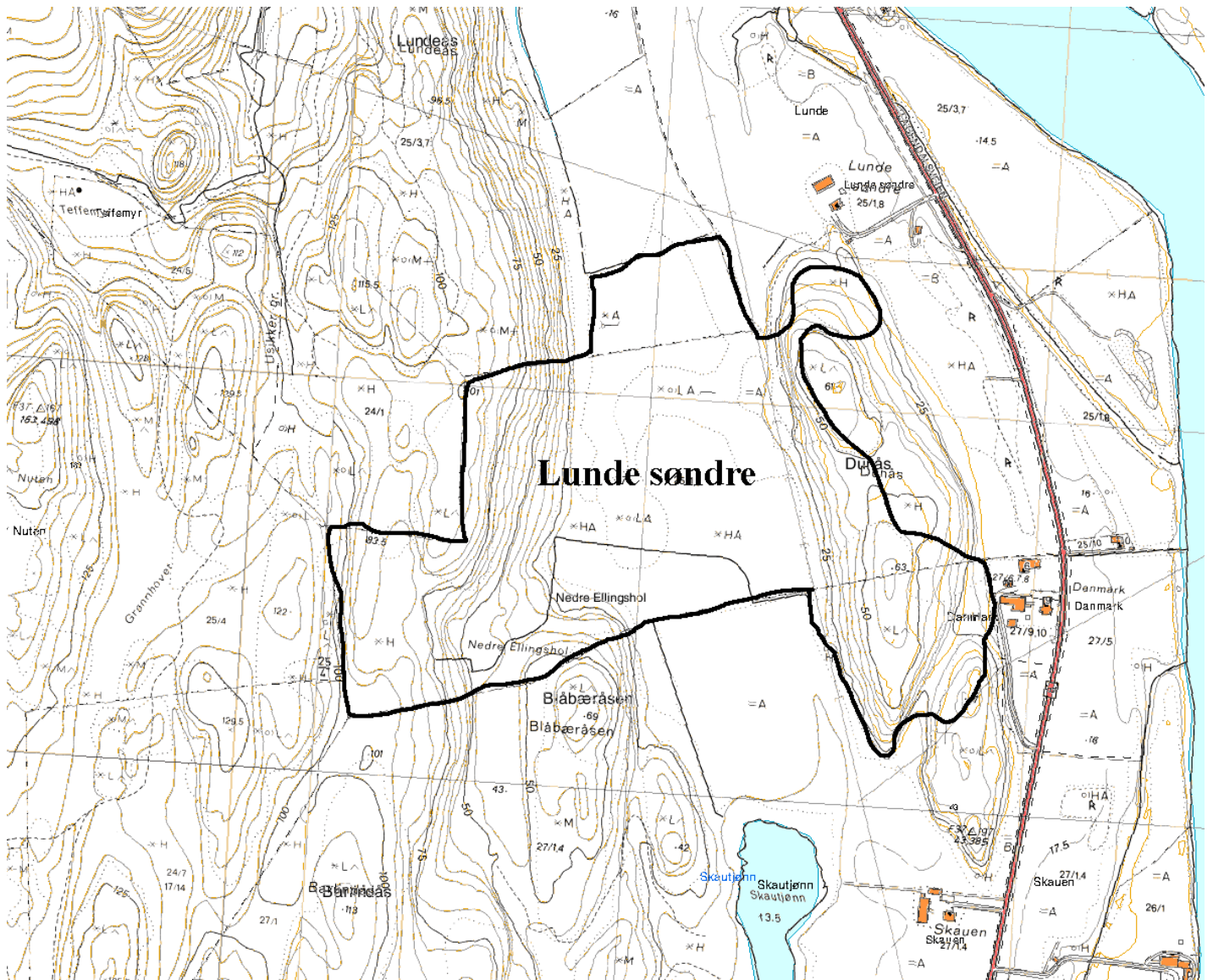
Skjøtsel/hensyn:

Miljøfigur 2: Plukkhogst. La ospa og edellauvtreartene stå.

Figur 1: Ikke-hogst.



I Kvernhusdalen Øst har alm-lindeskog med høyt innslag av bøk.



Lokalitet	Lunde søndre
Naturtype	Gammel barskog, rik edellauskog.
Utforming	fattig sumpskog (svartor-utforming), Lavurtskog, og lavurt bøkeskog
Verdisetting	Svært viktig (A+)

Beliggenhet:

Skogområde vest for Danmark gård og sørvest for Lunde søndre i Lågendalen. Avgrenset av innmark i nord og sør.

Områdebeskrivelse:

Lokaliteten er et svært sjeldent eksempel på en urørt, fattig sumpskog på høy bonitet. Svært mye død ved i grove dimensjoner og alle nedbrytningsfaser. En slik vegetasjonstype over et så stort areal er svært sjelden på det

lavereliggende Østlandet. Består i tillegg av mye rik bakkevegetasjon. Svært viktig viltområde.

Treslag er gran, furu, svartor, bjørk, hassel, bøk, spisslønn, lind, eik.

Artsmangfold for øvrig er mengdeartene blåveis, skogsvingel, skogstjerneblom, samt myske. Rødlistet fugleart (VU). Lokaliteten er ideell for arten, og trolig helt optimal sammenliknet med andre lokaliteter i Larvik:

Hekkende tretåspett (NT) Vi kjenner ikke til andre hekkinger så langt sørøst, ut mot kysten. Klart potensial for rødlistede vedboende sopp og lav!

(Se for øvrig detaljert områdebeskrivelse i rapport av Skancke 2008)

Verdisetting:

Svært viktig (A). En så intakt fattig sumpskog på høy bonitet, og med kontinuitetsgrep over et så stort areal, er svært sjelden i distriktet/ regionen. Består i tillegg av mye rik bakkevegetasjon. Svært viktig viltområde.

Påvirkning/bruk:

Lokaliteten er svært lite påvirket, med unntak av et mindre granplantefelt i lia i vest.

Trusler:

Flatehogst, treslagskifte, drenering og kultivering for øvrig.

Skjøtsel/hensyn:

Frivillig vern/ inngå som 5% ikke-hogst-andel etter Levende skog. Bevare buffersoner.



Lunde søndre huser en gammel fattig sumpskog som dekker et areal av en svært sjelden størrelse.



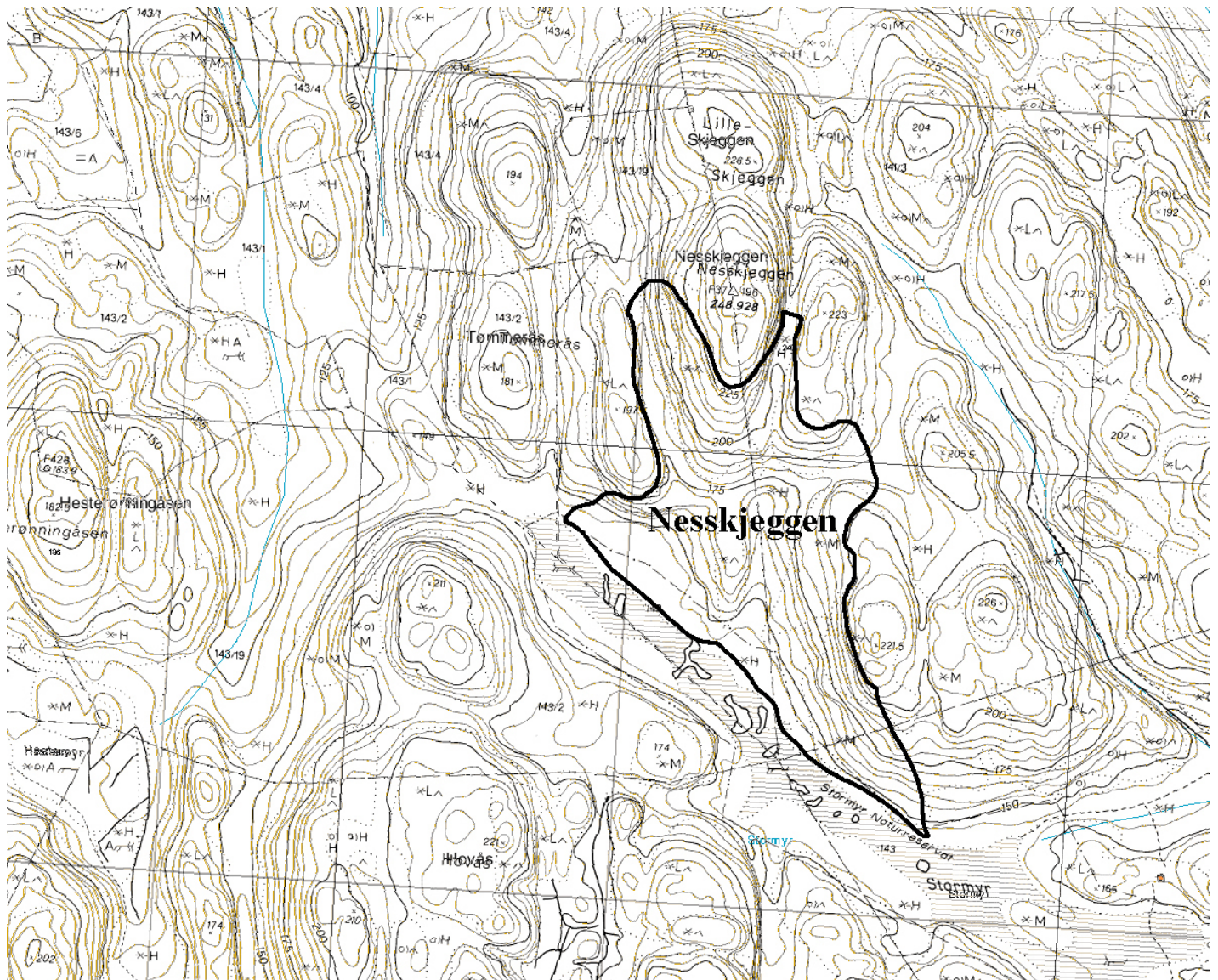
Lunde søndre har rik bakkevegetasjon både østvendte og vestvendte lier.



Sumpskogen på Lunde har en svært godt sjiktet skog i alle aldre.



Lunde har et til dels svært høyt innslag av stående og liggende grov, død ved, i alle nedbrytningsfaser.



Lokalitet	Storemyr-Nesskjeggen
Naturtype	F02 Gammel, fattig edellauvskog/ F08 gammel barskog. Lokaliteten er sjeldent velutviklet, både alders-, strukturmessig.
Utforming	E1, Fattig sumpskog, A4 blåbærskog, D2b blåbær bøkeskog.
Verdisetting	Svært viktig (A+)

Beliggenhet:

Sørøst for Tyskhus (Kjose). Sør og vest for Farris. Nord for E-18. Lokaliteten omfatter lia sør for Nesskjeggen og nærmeste vestvendte hellinger før for dette. Den grenser til Storemyr myrreservat.

MERK: Tilstøtende områder i ikke godt nok undersøkt. Det er trolig viktige naturtyper i nærheten, bl.a i liene vest for Storemyr. (Se Viken skogs Misregistreringer for kildemateriale.)

Områdebeskrivelse:

Lokaliteten heller ned mot myrreservatet Storemyr, og består av kløfter og "avsatser" oppover i liene. Nederst består lokaliteten av sumpskog, som er neddemt i de nedbørrike delene av året. Her veksler skogen med rabber og hauger av gammel, naturlig forynget blåbær-granskog. Bøkeskogen overtar i liene, før den igjen får et høyere innslag av gran lenger opp. Hele lokaliteten har et kontinuitetspreg som er sjeldent i distriktet.

Lokaliteten er et sjeldent eksempel på svært gammel og til dels meget grovvokst blandingsskog med kontinuitetspreg. Klart potensial for rødlistearter. Treslag er gran, gråor, furu, osp, spisslønn, bøk, barlind.

Artsmangfold for øvrig: Lungenever og kystnever på flere trær, og kattugle. Bør undersøkes nærmere.

(Se for øvrig detaljert områdebeskrivelse i rapport av Skancke 2008)

Verdisetting:

Svært viktig (A). En artsrik lokalitet med kontinuitetspreg som er sjeldent så nært kysten. En av de mest upåvirkede skogslokalitetene i tidligere Brunlanes kommune.

Påvirkning/bruk:

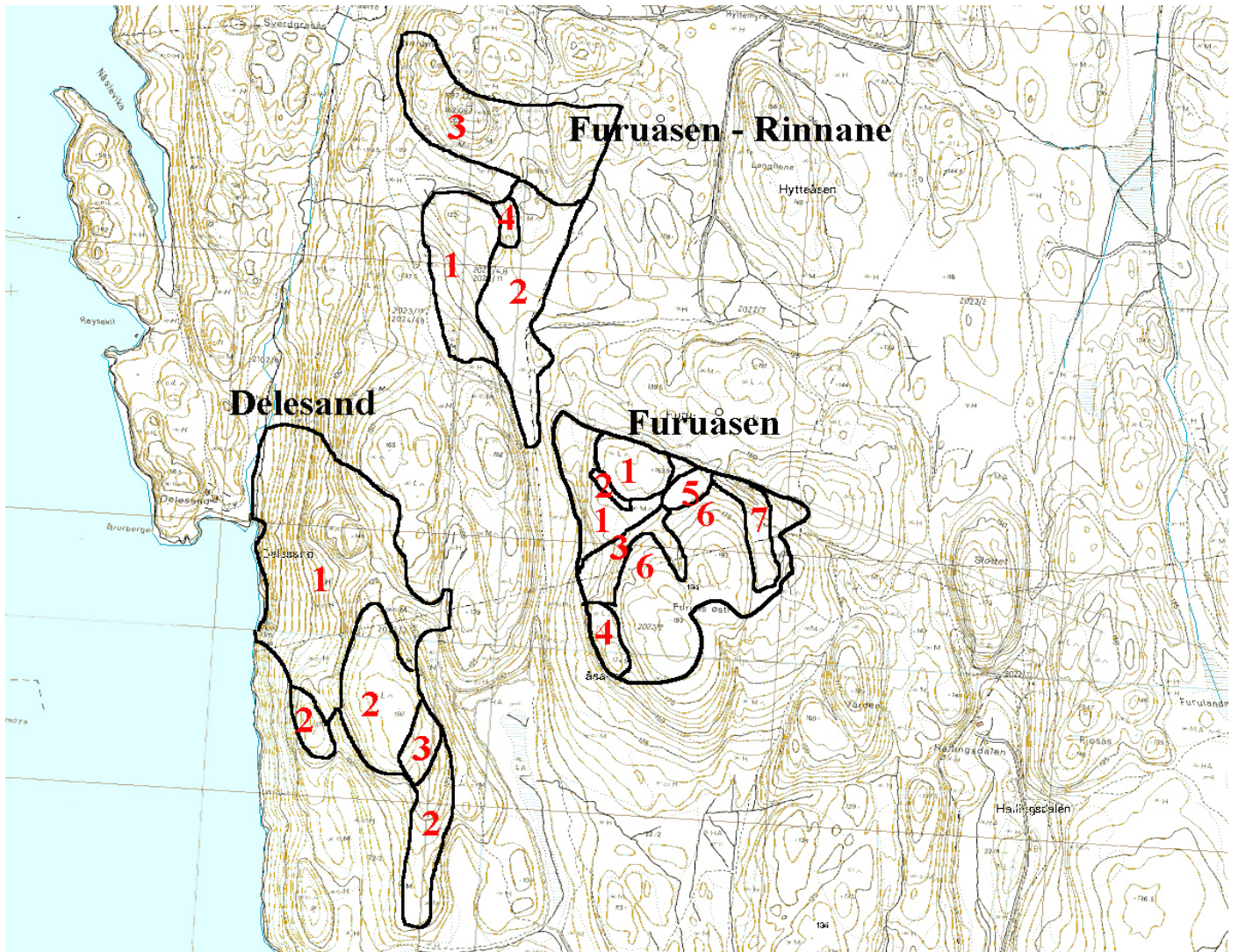
Lokaliteten er svært lite påvirket i nyere tid. Det er hogstspor etter bledningshogst i området.

Trusler:

Flatehogst, treslagsskifte, kultivering, steinindustri.

Skjøtsel/hensyn:

Ikke-hogst, frivillig vern.



Lokalitet	Furuås østre
Naturtype	Gammel barskog.
Utforming	Blåbærskog (de nordlige og vestlige delene av åsen), bærlyngskog, røsslyng, blokkebærfuruskog (de sentrale, høyeste delene av åsen), fattig sumpskog, blåbær bøkeskog, blåbær eikeskog.
Verdisetting	Viktig (B+)

Beliggenhet:

Sør for Matåsen, øst for Delesand, avgrenset i nord av øst-vest-gående kraftledning som krysser Vestmarka. Nord for Hallingsdalen.

Områdebeskrivelse:

Hele lokaliteten er preget av å svært gammel skog med kontinuitetspreg. Den er nokså inntakt, og er en av svært få gamle naturskogsområder i denne delen av Larvik kommune.

Lokaliteten er lokalt et sjeldent eksempel på svært gammel barskog med mye død ved, innslag av rikbarkstrær og høyt innslag av gamle, grove ospeholt. Svært viktig viltområde. Klart potensial for rødlistede, vedboende sop og lav. Treslag er gran, furu, bøk, eik, osp, gråor, bjørk, rogn. Artsmangfold for øvrig er storfugl, toppmeis, spettmeis, tretåspett, gjøk, lungenever, sølvnever. (Se for øvrig detaljert områdebeskrivelse i rapport av Skancke 2008)

Verdisetting:

Viktig (B+) Lokaliteten er lokalt et sjeldent eksempel på svært gammel barskog med mye død ved, innslag av rikbarkstrær og høyt innslag av gamle, grove ospeholt. Svært viktig viltområde. Klart potensial for rødlistede, vedboende sop og lav.

Påvirkning/bruk:

Lokaliteten er svært lite påvirket, men er avgrenset av større hogstflater i nord, og plantet ungskog i sør og sørøst.

Trusler:

Flatehogst og kultivering.

Skjøtsel/hensyn:

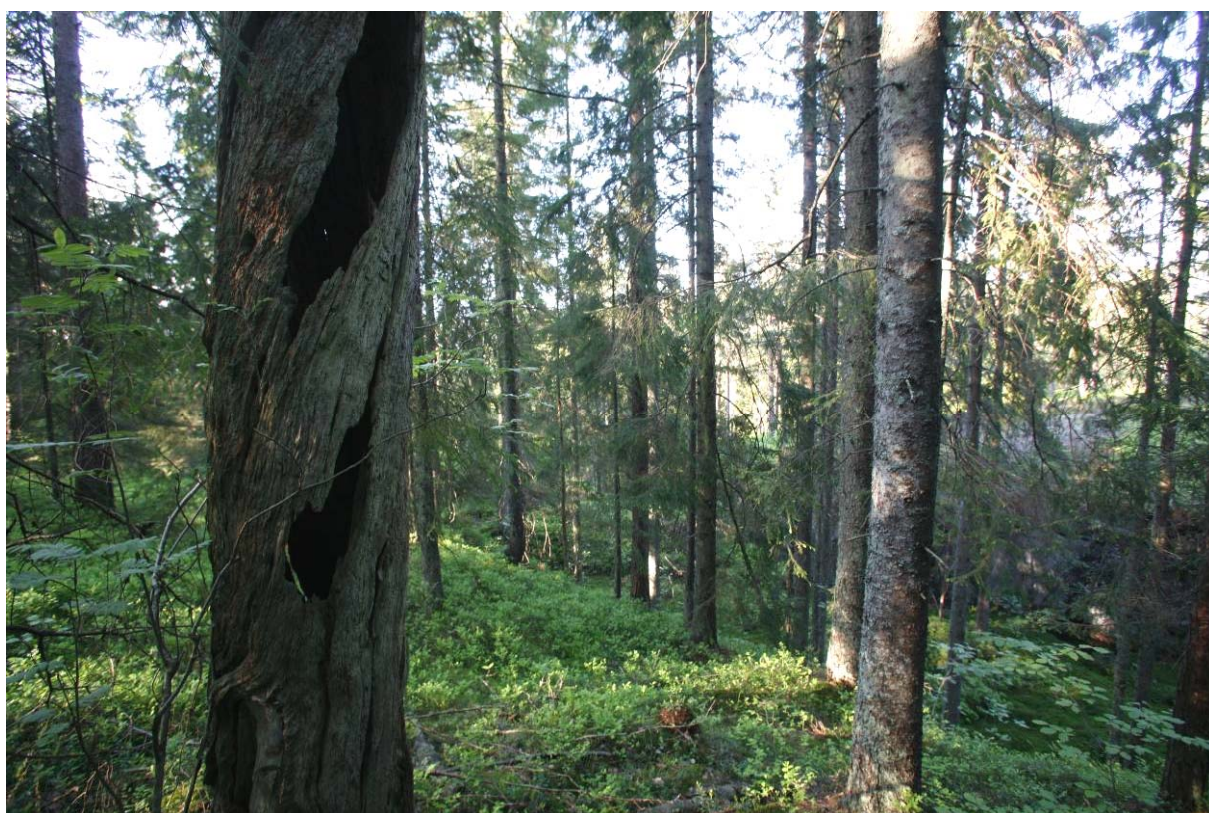
Frivillig vern/ ikke-hogst.



Furuåsen har flere mindre, intakte fattige sumpkoger.



uruåsen har flere mindre, intakte fattige sumpskoger.



Barskogen på Furuåsen er til dels svært gammel, og er bl.a spillplass for storfugl.

Lokalitetsnavn: Furuås vestre – Rinnane.

Lokalitet	Furuås vestre – Rinnane.
Naturtype	Rik edellauvskog
Utforming	Myske bøkeskog, fattig sumpskog svartorutforming, lavurtskog- lavlandsutforming, storbregne-granskog og alm-lindeskog.
Verdisetting	A

Beliggenhet:

Lokaliteten er avgrenset i sør av øst-vestgående kraftledning. Den strekker seg nesten nord mot Delesandveien, og avgrenses i øst mot eiendom 2022/7, unntatt en liten kolle/ haug sør i lokaliteten.

Områdebeskrivelse:

Lokaliteten er i helhet beliggende på rik og middels rik mark. En betydelig del av den består av gammel, rik edellauvskog med mange rikbarkstrær og kontinuitetspreg. Det er også høyt innslag av fuktige partier.

Treslag er gran, svartor, bjørk, osp, lind, lønn, ask, bøk.

Artsmangfold for øvrig er myske, tannrot, grønnspett, skogsnipe. Fuktskogen er svært viktig/ gunstig som oppvekstområde for storfuglen i området.

Rødlistearter er ikke undersøkt, men klart potensial.

Verdisetting:

Myske-bøkeskog er svært sjeldent, og mengden rikbarkstrær, bl.a på ask er sjeldent høy. Naturtypen er utsatt for sterkt press i området, og er trolig eksempel på en langt mer utbredt naturtype i området tidligere.

Påvirkning/bruk:

Småflater/ gruppehogst nært inntil/ delvis inne i lokaliteten. Avgrenset av større hogstflater/ treslagskifte. Det er foretatt flere flatehogster de senere åra, bl.a en nokså stor hogst i en myske-bøkeskog (kolle rett nord for høyspentlinje). Større områder i nærheten har trolig vært av samme naturtype/ vegetasjonstype tidligere. Her finnes bl.a mye kulturgranskog med skogsvingel som mengdeart.

Trusler:

Flatehogst og treslagskifte.

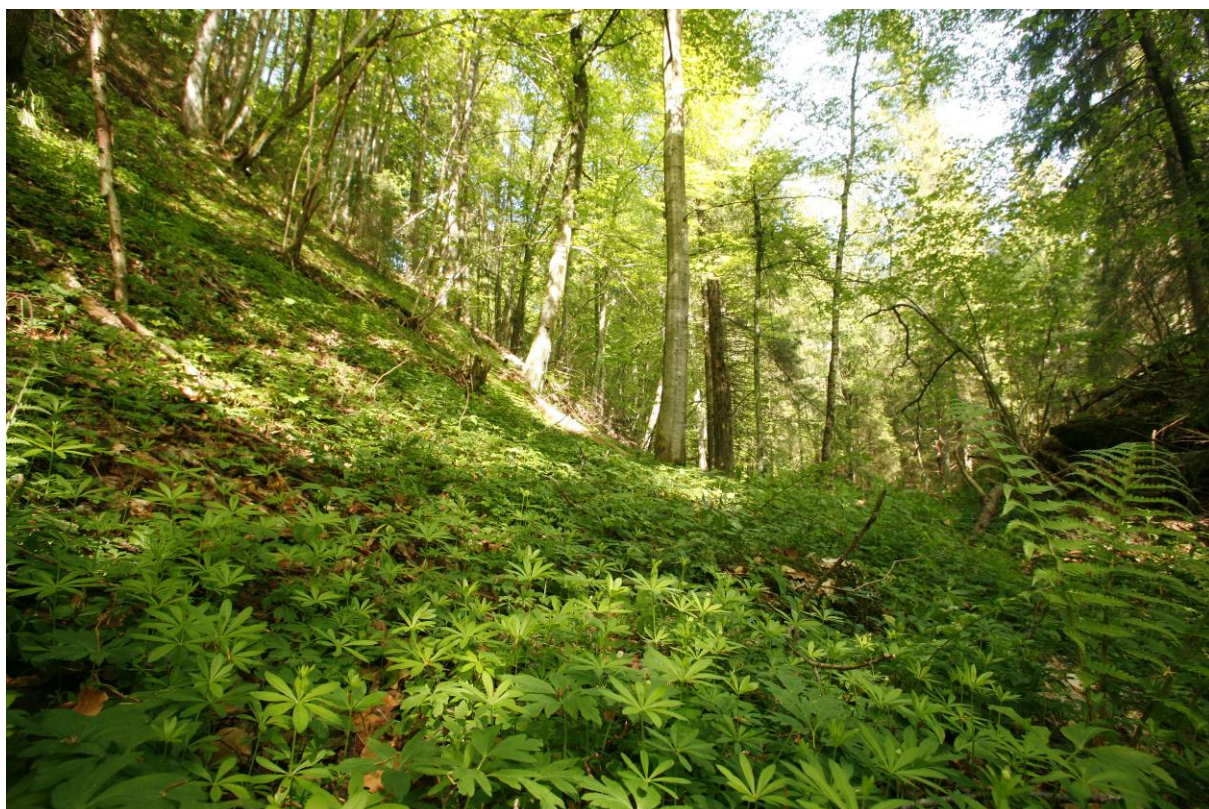
Skjøtsel/hensyn:

Ikke-hogst i figur 1 og 3 (i nord og vest). Lukket hogstform i figur 2 (sørøstre del av lokaliteten)

* Se for øvrig detaljert områdebeskrivelse i rapport av Skancke 2008.



Furuåsen-Rinnane er en rik edellauvskog med kontinuitetspreg – med høyt innslag av ask og eik med lungenever, kyst- og sølvnever.



Myske bøkeskog, som her på Furuåsen-Rinnane, er svært sjeldent.



Store deler av arealet på Furuåsen-Rinnane er dekket av den riksmarkskrevende grasarten skogsvingel.

Lokalitet	Delesand
Naturtype	Rik blandingsskog i lavlandet.
Utforming	Myske bøkeskog, lavurt bøkeskog, blåbær eikeskog, alm lindeskog.
Verdisetting	Svært viktig (A+)

Beliggenhet:

Lokaliteten er avgrenset mot Farris i øst. Strekker seg opp mot kollene på 155 moh. Vest for Furuåsen, og sørøst for Delesand.

Områdebeskrivelse:

Lokaliteten er et sjeldent flott utviklet eksempel på gammel naturskog på rik bakkevegetasjon. Deler av lokaliteten har grov granskog i optimalfase, med lite undervegetasjon. Små deler av lokaliteten er trolig urskog.

Lokaliteten er et svært sjeldent og flott utviklet eksempel på gammel naturskog på rik bakkevegetasjon. Deler av lokaliteten har grov granskog i optimalfase, med lite undervegetasjon. Små deler av lokaliteten er trolig funksjonell urskog.

Treslag er bl.a bøk, osp, eik, bjørk, gran, furu, lind, spisslønn.

Artsmangfold for øvrig er tannrot og myske som mengdearter, mens skjellrot finnes spredt. Et rovfuglreir ligger her. Har vært bebodd i alle fall av musvåk to

sesonger. Skogen er svært attraktiv for hakkespetter. Grønn- / gråspett hekket sesongen 2000. Dvergspett (VU) observert i hekketiden 2002. Viltet bør undersøkes nærmere.

Rødlistearter er ikke underøkt, men lokaliteten har et stort potensial for rødlistede, markboende og vedboende sopp og lav! Må undersøkes.

Verdisetting:

Svært viktig (A+) Lokaliteten har et kontinuitetspreg, og en variasjon/ artsmangfold på rik bakkevegetasjon som er svært sjeldent. Mindre deler av lokaliteten er trolig funksjonell urskog.

Påvirkning/bruk:

Svært lite påvirket. Det er lia nærmest Farris som trolig sist var påvirket av hogst, med uthenting av tømmer vannveien. De vestre delene/ små glover, er helt urørte.

Trusler:

Flatehogst/ treslagskifte.

Skjøtsel/hensyn:

Frivillig vern/ ikke-hogst.



Hele den vestvendte lisen i lokaliteten Delesand ligger på rik rasmark.



Delesand har glover av svært gammel skog. Mindre deler har et urskogspreget på rik mark – noe som er svært sjeldent.



Delesand har et høyt innslag av stående og liggende død ved, delvis på rik mark.